

APSTIPRINĀTS

# SIA „Ingka Investments Management”

SIA “Ingka Investments Latvia”  
SIA”IRI Forest Assets Latvia”



## Mežu apsaimniekošanas plāns 2018.-2022. gadam.

	Datums	Versija
Veiktās aktualizācijas:	02.11.2018	V 2.0
	22.11.2018	V 2.1
	24.09.2019	V 2.2
	24.09.2020	V 2.3

Bukulti 2020

# Saturs

Ievads.....	3
1. Īpašuma apraksts .....	4
a) Mežaudžu raksturojums.....	5
b) Dabas aizsardzības teritorijas .....	9
c) Augstvērtīgo mežu apsaimniekošanas principi.....	11
d) Dabiskie meža biotopi .....	12
e) Apdraudētās sugas un to dzīvotnes.....	13
f) Meža ekoloģiskās funkcijas*.....	14
g) Nekoksnes meža resursi.....	14
h) Objekti ar kultūrvēsturisku un/vai arheoloģisku vērtību.....	15
i) Faunas apraksts.....	16
j) Pieguļošo zemju apraksts.....	17
2. Mežu apsaimniekošanas mērķi .....	19
a) Uzņēmuma ilgtermiņa mērķi .....	19
b) Ilgtermiņa mērķu sasniegšanas paņēmieni.....	19
3. Mežu apsaimniekošanas sistēmas apraksts .....	20
a) Slapjo mežu apsaimniekošana .....	20
b) Meža kopšana un atjaunošana.....	20
c) Mežizstrādē lietotā tehnika un tehnoloģija. ....	21
d) Meliorācijas sistēmu būvniecība, rekonstrukcija vai renovācija.....	21
e) Darba aizsardzība .....	22
f) Invazīvo sugu izplatības apkarošana.....	22
4. Ikgadējā mežizstrādes apjoma un sugu izvēles pamatojums.....	23
5. Meža augšanas dinamika un monitorings .....	26
a) Koksnes krājas un ieguves apjoms. ....	26
b) Meža dinamika, floras un faunas sastāva izmaiņas.....	27
c) Potenciālais limitēto un nelimitēto medījamo dzīvnieku skaits. ....	27
d) Meža veselības stāvoklis.....	28
e) Vides ietekme. ....	28
f) Nelegālā mežizstrāde .....	30
g) Sociālā ietekme.....	30
h) Ingka rīkotās apmācības. ....	32
6. Vides aizsardzības pasākumi.....	34
a) Saglabājamie koki un meža struktūras.....	34
b) Sezonālie aizsardzības pasākumi .....	34
c) Ugunsdrošība .....	34
d) Reto, apdraudēto un izzūdošo sugu noteikšana un aizsardzība.....	35
7. Pielikumi .....	36
1. pielikums Saistošo Latvijas normatīvo aktu un starptautisko vienošanos saraksts .....	37
2. pielikums Apdraudēto sugu saraksts.....	40
3. pielikums Vadlīnijas biomasas un saglabājamo koku atstāšanai cirmā .....	41
4. pielikums Vadlīnijas ūdeņu aizsardzībai meža darbos.....	42
5. pielikums Vadlīnijas meža autoceļu būvniecībā, uzturēšanā un slēgšanā.....	43
6. pielikums Meža platību kartēšanas un zemes robežu ierīkošanas norādījumi .....	44
7. pielikums Vadlīnijas augsnes bojājumu minimalizēšanai .....	45
8. pielikums Prasības vides piesārņojuma samazināšanai .....	46

## Ievads

SIA „Ingka Investments Management” (turpmāk tekstā - Ingka) Mežu apsaimniekošanas Grupas vadītāja Mežu apsaimniekošanas plāns (turpmāk tekstā – MAP) satur meža apsaimniekošanas plānošanas procesa rezultātus, to skaitā meža apsaimniekošanas mērķus, resursu novērtējumu, plānotās un veiktās darbības, kā arī atsauces uz Ingka Grupas iekšējiem normatīviem aktiem. Ingka Grupas, kurā ietilpst uzņēmumi SIA “Ingka Investments Management”, SIA “Ingka Investmens Latvia” un SIA “IRI Forest Assets Latvia”, misija ir nodrošināt ilgtspējīgu meža resursu apsaimniekošanu.

Ingka Grupas uzņēmumi uz 10.09.2020. apsaimnieko meža zemes 81 175 ha platībā visā Latvijas teritorijā. Grupā ietilpstošie uzņēmumi:

- SIA Ingka Investments Management 17 536 ha;
- SIA Ingka Investments Latvia 17 637 ha;
- SIA IRI Forest Assets Latvia 46 002 ha.

MAP ir pieejams publiski uzņēmuma mājaslapā [www.ingka-investments.lv](http://www.ingka-investments.lv) vai pēc pieprasījuma SIA Ingka Investments Management birojā: Ādažu iela 24, Bukulti, Garkalnes novads. Tas tiek komunicēts ar sabiedrības interešu grupām ne retāk kā reizi 5 gados vai ikreiz, kad notikušas būtiskas izmaiņas meža apsaimniekošanas metodēs. Apsaimniekošanas plāns tiek aktualizēts ne retāk kā 1 reizi gadā. MAP kopsavilkums nodrošina LR normatīvo aktu, kā arī meža apsaimniekošanas standartu prasības. MAP izstrādes laikā tika izvērtēta SCS Global Services Pagaidu Mežu apsaimniekošanas standarta (V4-1, marts 2016) atbilstība valstī pastāvošajai likumdošanai un konfliktsituācijas netika konstatētas. Atkārtota izvērtēšana tiek veikta līdz ar katru MAP aktualizāciju.

Ar šī dokumenta apstiprināšanu Ingka Grupa apņemas ievērot FSC principus un kritērijus, kā arī visas saistošās Latvijas Republikas likumdošanas prasības. Šo apņemšanos uzņēmums pieprasa arī no visiem ārpakalpojumu sniedzējiem. Par šī MAP saturu atbild Ingka Investments Management atbilstības vadītājs Latvijā un to apstiprina Ingka Investments Management vadītājs Latvijā.

Ja Jums ir radušies kādi jautājumi vai komentāri par šo MAP, lūdzam tos nosūtīt uz e-pastu: [ingka.mezs.lv@ingka.com](mailto:ingka.mezs.lv@ingka.com).

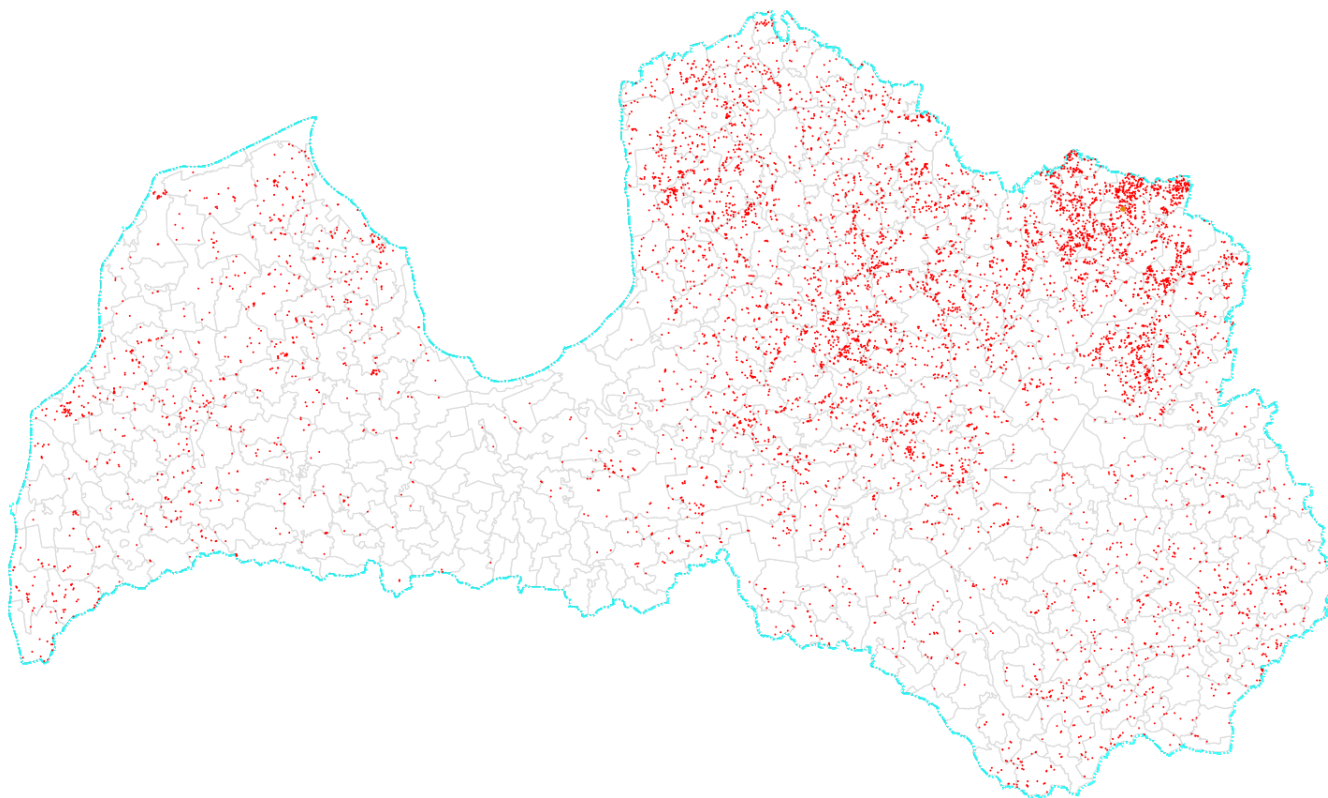
# 1. Īpašuma apraksts

Šajā nodaļā ir sniegta informācija par apsaimniekojamo mežu resursiem, vides ierobežojumiem, zemes lietošanas un īpašuma tiesību statusu, sociālajiem un ekonomiskajiem apstākļiem, kā arī mežam piegulošo zemju apraksts.

Visas Grupas dalībniekiem piederošās meža zemju teritorijas tiek ietvertas FSC meža apsaimniekošanas sertifikāta darbības jomā. Ja gadījumā kāda Grupas dalībnieka meža zemju teritorijas netiks iekļautas sertifikāta darbības jomā, tad tajās netiks veiktas darbības, kas tīši pārkāpj FSC principus un kritērijus.

Visi strīdi, kas ir radušies attiecībā uz īpašuma vai lietošanas tiesībām tiek dokumentēti.

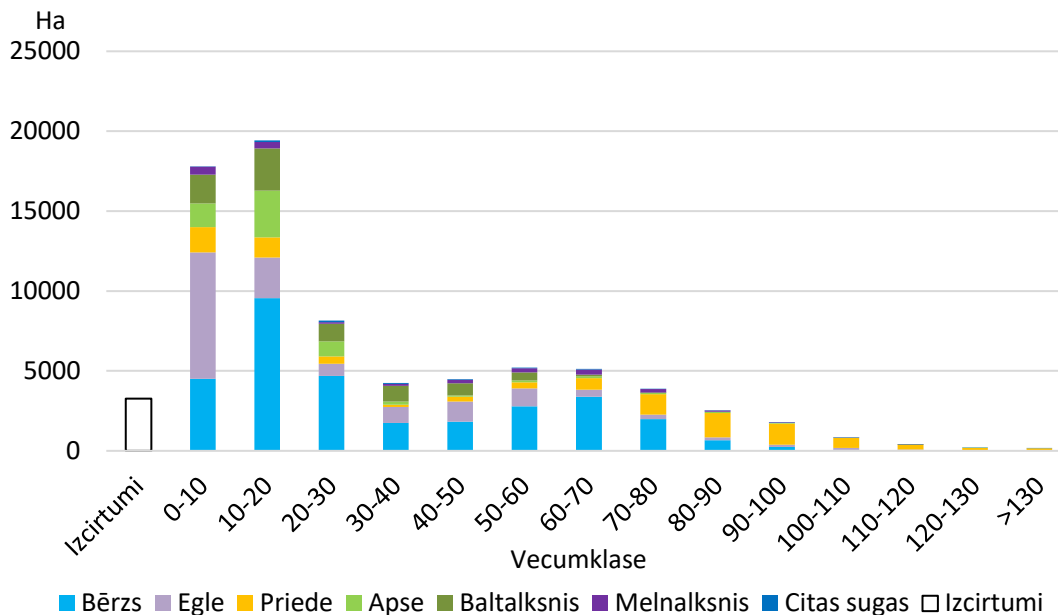
Ingka Grupa uz 10.09.2020. apsaimnieko meža zemes 81 175 ha platībā visā Latvijas teritorijā.



**1.1.att. Ingka Grupas apsaimniekoto platību izvietojums Latvijā.**

### a) Mežaudžu raksturojums

Ingka Grupas dalībnieku meža zemju sadalījums pa desmitgadēm aplūkojams 1.2. attēlā. Mežaudžu struktūrā dominē jaunaudzes un vidēja vecuma audzes.



1.2.att. Ingka meža zemju sadalījums pa desmitgadēm, ha.

Ingka Grupas dalībnieku meža zemju sadalījums pa meža zemes kategorijām (ha) 1.1. tabulā.

1.1.tabula. Ingka meža zemju sadalījums pa meža zemes kategorijām, ha.

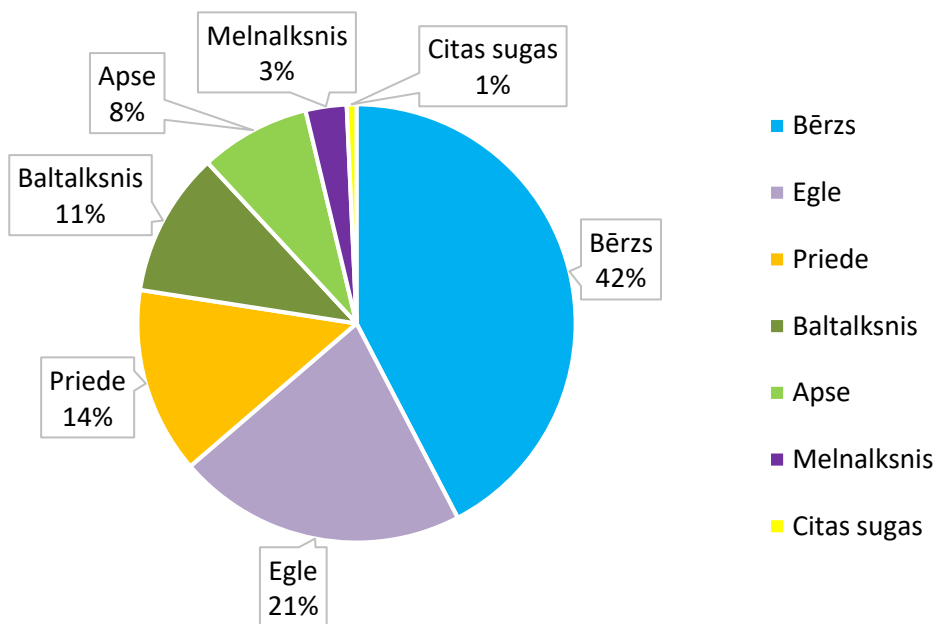
Meža zemes kategorija	Kopā, ha
Mežaudze	74 322
Izcirtums	3 272
Zāļu purvs	1 030
Meža lauce	713
Beburu applūdinājums	635
Pārplūstošs klajums	508
Sūnu purvs	312
Meža dzīvnieku barošanas lauce	205
Iznīkusi mežaudze	83
Pārejas purvs	76
Smiltājs	16
Rekreācijas platība	2
Kokmateriālu krautuves vieta	1
<b>Kopā</b>	<b>81 175</b>

Ingka Grupas uzņēmumu mežos mežaudzes, kurās valdošā koku suga ir bērzs, kas sastāda 42 % no kopējās mežaudžu platības. Skuju koku (priede un egle) meži kopā veido 35 % no mežaudžu platības. Pārējās koku sugas kopā veido 23 % no teritorijas.

Grupas dalībnieku mežu teritoriju sadalījums pa valdošajām koku sugām 1.2.tabulā un 1.3.attēlā.

**1.2.tabula. Ingka Grupas mežu sadalījums pa valdošajām koku sugām, ha.**

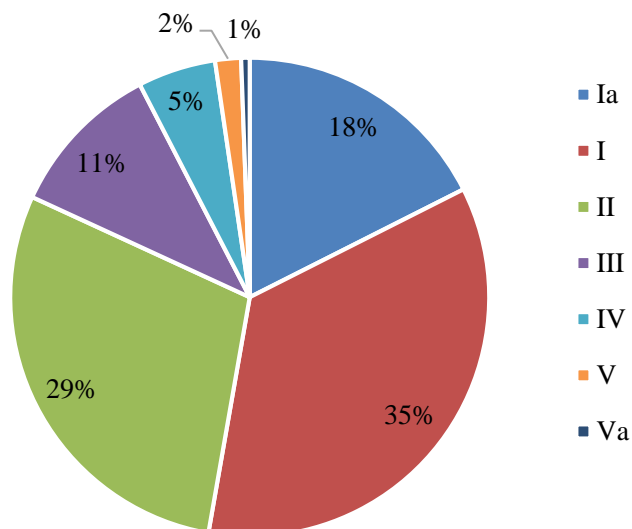
<i>Valdoša suga</i>	<i>Kopā, ha</i>
Bērzs	31 479
Egle	15 867
Priede	10 216
Baltalksnis	7 924
Apse	6 054
Melnalksnis	2 251
Citas sugas	532
<b>Kopā</b>	<b>74 323</b>



**1.3.att. Ingka Grupas meža platību sadalījums pa valdošajām koku sugām, %.**

Ingka Grupas mežos ir pārstāvētas visas bonitātes no Ia līdz Va. Lielāko platību veido I bonitāte – 35 %, II – 29 %, Ia – 18 %. Pārējās bonitātes (III, IV, V un Va) aizņem kopā 19 % no kopējās mežaudžu platības.

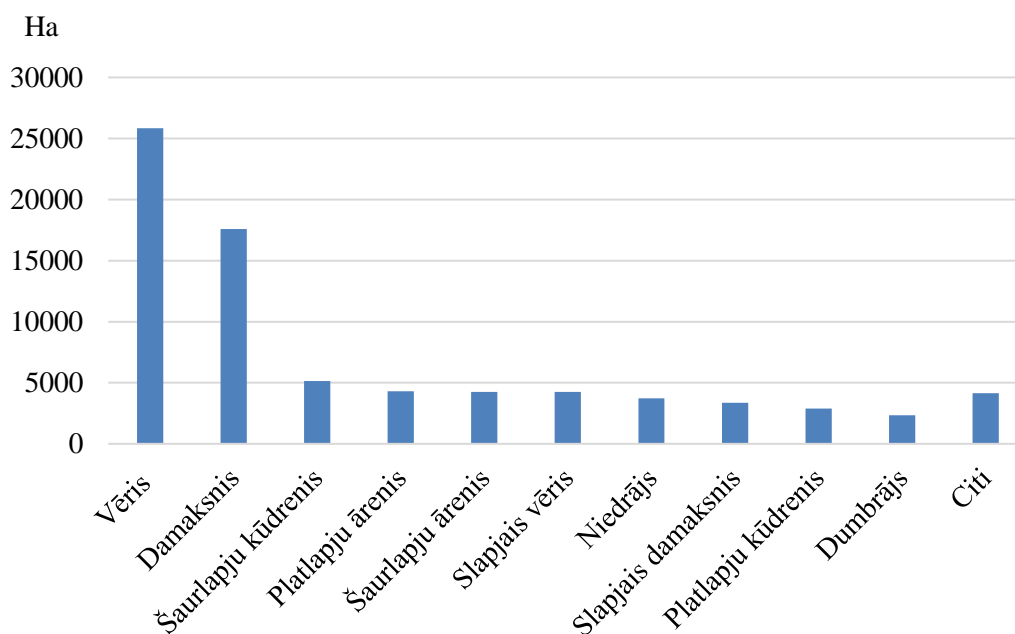
Ingka Grupas dalībnieku meža teritorijas sadalījums pa bonitātēm (ha) 1.4. attēlā.



**1.4.att. Ingka Grupas mežaudžu sadalījums pa bonitātēm, %.**

Ingka Grupas mežos ir sastopami visi 23 meža augšanas apstākļu tipi (turpmāk tekstā MAAT). Visizplatītākie no tiem ir sausieņi: vēris ar 33 % un damaksnis ar 23 % no kopējās mežu platības. Trešajā vietā pēc platības ir šaurlapju kūdrenis ar 7 % kopējās platības.

Grupas dalībnieku teritorijas sadalījums pa meža augšanas apstākļu tiem (ha) 1.3.tabulā un 1.5.attēlā.



**1.5.att. Ingka Grupas meža zemju sadalījums pa meža augšanas apstākļu tiem, ha.**

**1.3.tabula. Ingka mežu sadalījums pa meža augšanas apstākļu tipiem, ha.**

<i>Meža augšanas apstākļu tips</i>	<i>Platība, ha</i>	<i>Meža augšanas apstākļu tips</i>	<i>Platība, ha</i>
Vēris	25841	Gārša	446
Damaksnis	17593	Slapjais mētrājs	433
Šaurlapju kūdrenis	5139	Mētru kūdrenis	370
Platlapju ārenis	4298	Mētrājs	201
Šaurlapju ārenis	4257	Mētru ārenis	154
Slapjais vēris	4242	Slapjā gārša	115
Niedrājs	3720	Viršu kūdrenis	94
Slapjais damaksnis	3364	Liekņa	58
Platlapju kūdrenis	2900	Grīnis	27
Dumbrājs	2329	Sils	4
Lāns	1132	Viršu ārenis	1
Purvājs	1103		

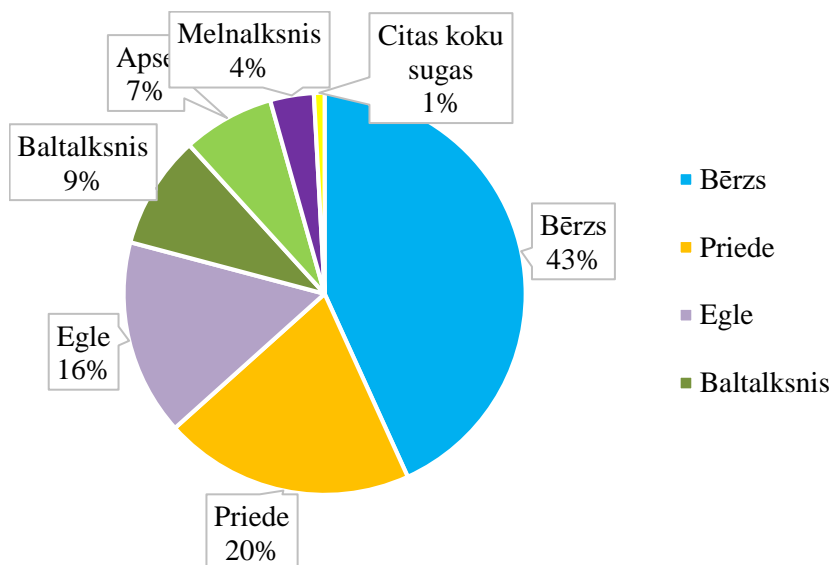
Ingka Grupas īpašumos aug mežaudzes ar kopējo krāju 8 861 180 m<sup>3</sup>. Vērtējot audzes pēc valdošās sugas nogabalā, lielāko daļu no kopējā apjoma aizņem bērza krāja, kas sastāda 43 % no kopējās krājas. Nākamās pēc krājas lieluma ir priežu audzes ar 20 % un egļu audzes ar 16 %.

Grupas dalībnieku mežaudžu krāja pa koku sugām 1.4. tabulā un 1.6. attēlā.

**1.4.tabula. Ingka Grupas mežaudžu krājas sadalījums pēc valdošās koku sugas nogabalā, m<sup>3</sup>.**

<i>Suga</i>	<i>Krāja, m<sup>3</sup></i>
Bērzs	3829136
Priede	1785843
Egļe	1396878
Baltalksnis	808210
Apse	653973
Melnalksnis	311153
Ozols	24126
Blīgzna	20378
Osis	9609
Liepa	7402
Kļava	6678
Goba	3605
Lapegļe	1975
Vītols	1418
Pīlādzis	493
Papele	303
<b>Kopā, m<sup>3</sup></b>	<b>8 861 180</b>





1.6.att. Ingka Grupas mežaudžu krājas sadalījums pēc valdošās koku sugas nogabalā, %.

#### b) Dabas aizsardzības teritorijas

Apsaimniekojamā teritorijā nepārtraukti tiek nodrošināts, ka ne mazāk kā 10 % no kopējās mežu platības primārais apsaimniekošanas mērķis ir – dabas aizsardzībai.

Valstī noteiktās aizsargājamās dabas teritorijas 1.6.tabulā.

1.5.tabula. Aizsargājamās dabas teritorijas Ingka Grupas uzņēmumu piederošajos mežos, ha.

<i>Īpaši aizsargājamās dabas teritorijas</i>	<i>Platība, ha</i>
Gaujas Nacionālais parks	2052
Dabas rezervāti	14
Dabas parki	749
Dabas liegumi	972
Ziemeļvidzemes biosfēras rezervāts	11153
Aizsargājami ainavu apvidi	3029
Mikroliegumi	142
Dabas pieminekļi	13
Buferzonas ap mikroliegumiem	573
Baltijas jūras un Rīgas jūras līča piekrastes aizsargjosla	543
Īpaši aizsargājami meža iecirkņi un meža struktūras elementi	26
<b>Kopā, ha</b>	<b>19 267</b>

1.6.tabulā apkopota informācija par dažādiem saimnieciskās darbības ierobežojumiem Ingka apsaimniekotajos mežos.

**1.6.tabula. Saimnieciskās darbības ierobežojumi Ingka apsaimniekotajos mežos, ha.**

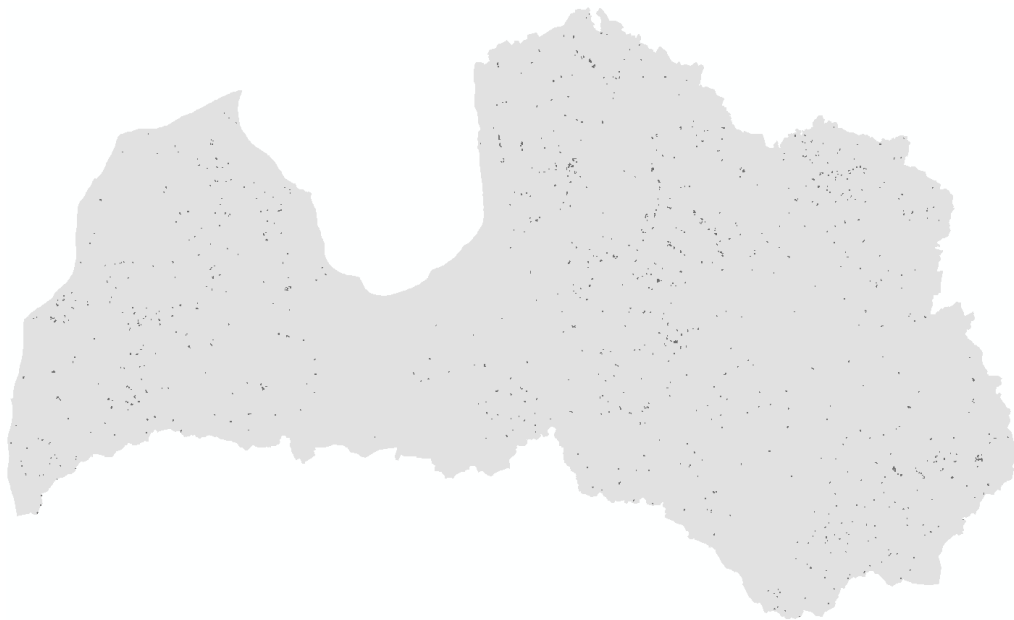
<i>Saimnieciskās darbības ierobežojumi</i>	<i>Platība, ha</i>
Aizliegta galvenā cirte	405
Aizliegta kailcirte	3 782
Aizliegta kopš.c.(Suga,vec) un galv.c	298
Aizliegta mežsaimnieciskā darbība	301
Sezonāli aizliegta ms darbība	527
<b>Kopā, ha</b>	<b>5 313</b>

Papildus, lai netraucētu dzīvnieku vairošanos, LR normatīvajos aktos ir noteikti sezonālie ierobežojumi jaunaudžu kopšanas veikšanai laika periodā no 1.aprīļa līdz 30.jūnijam visos līdz 10 gadu vecu priežu un lapu koku mežos un līdz 20 gadu vecu egļu mežaudzēs, izņemot jaunaudzes, kur skuju koku vidējais augstums nepārsniedz 0,7 metrus, bet lapu koku vidējais augstums – vienu metru.

Bez LR normatīvajos aktos noteiktajām aizsardzības teritorijām, Ingka brīvprātīgi izvēlas papildus teritorijas, kurās primārais apsaimniekošanas mērķis ir dabas aizsardzība. 1.7.tabulā tabulā apkota informācija par meža platībām, kuru primārais apsaimniekošanas mērķis ir dabas aizsardzība ar skaidrojumu par dažādu aizsardzības mērķu klasifikāciju.

**1.7.tabula. Dabas aizsardzības platības Ingka apsaimniekotajos mežos, ha, %.**

<i>Aizsardzības kategorija</i>	<i>Kopā, ha</i>
Kopējā meža zemju teritorija apsaimniekošanas galvenais mērķis ir dabas aizsardzība.	
<b>Ingka mežos: 9 969 ha, kas veido <u>12,3 %</u> no kopējās meža zemes platības.</b>	
<b>HCV1</b> - Meži vai teritorijas, kurās atrodas globālas, reģionālas vai valsts nozīmes bioloģiskās daudzveidības vērtību (piemēram, endēmi, apdraudētas sugas, refūģijas) koncentrācijas vietas	3 096
<b>HCV2</b> - Meži vai teritorijas, kurās atrodas globālas, reģionālas vai valsts nozīmes meža ainavas, kas iekļautas vai kurās atrodas meža apsaimniekošanas vienības, kur sastopamas gandrīz visu dzīvotspējīgu dabā sastopamu sugu populācijas to dabiskajā izplatībā un skaitliskajā sastāvā.	-
<b>HCV3</b> - Meži vai teritorijas, kuras atrodas retās, apdraudētās vai izzūdošās ekosistēmas vai kurās atrodas šādas ekosistēmas.	118
<b>HCV4</b> - Meži vai teritorijas, kuras nodrošina dabas saglabāšanas funkcijas (piemēram, ūdensgūtvēs baseinu aizsardzība, erozijas apkarošana) kritiskās situācijās).	2 199
<b>HCV5</b> - Meži vai teritorijas, kurām ir izšķiroša nozīme sabiedrības pamatvajadzību (piemēram, vajadzība pēc iztikas līdzekļiem, veselības aizsardzība) nodrošināšanā.	-
<b>HCV6</b> - Meži vai teritorijas, kas ir īpaši nozīmīgas vietējās sabiedrības tradicionālās kultūras identitātes saglabāšanai (platības ar kultūrvēsturisku, ekoloģisku vai reliģisku nozīmi vietējai sabiedrībai un ir identificētas sadarbībā ar vietējo sabiedrību)	41
<b>CZ&amp;PA</b> (Conservation Area & Protection Area) - platības sugu un raksturīgu ekosistēmu, kā arī vērtīgas ekosistēmas savienojošu elementu aizsardzībai	1 674
<b>RSA</b> (Representative Sample Area) - ģeogrāfiskajam reģionam raksturīgas ekosistēmas, kurās ierobežota saimnieciskā darbība	2 841
<b>Kopā, ha</b>	<b>9 969</b>



**1.7. att. Ingka Grupā teritorijās, kurās galvenais meža apsaimniekošanas mērķis ir dabas aizsardzība.**

Augstvērtīgo mežu teritorijās tiek veiktas tikai tādas darbības, ko pieļauj valsts un/vai mežu apsaimniekošanas standarta prasības un tiek uzlabota aizsargājamās teritorijas bioloģiskā vērtība vai saglabāta. Papildus, dabas aizsardzības mērķim tiek atlasītas teritorijas, kas neatbilst augstvērtīgo mežu klasifikācijai, bet tiek ieskaitītas aizsargājamo teritoriju vidū kurās tiek ierobežota saimnieciskā darbība.

**c) Augstvērtīgo mežu apsaimniekošanas principi**

**1.8.tabula. Augstvērtīgo mežu apsaimniekošanas principi.**

Augstvērtīgie meži	LR vai uzņēmuma iekšējais normatīvais akts, kas nosaka apsaimniekošanu
<b>HCV1</b>	<ol style="list-style-type: none"> <li>1. Likums Par īpaši aizsargājamām dabas teritorijām</li> <li>2. MK noteikumi Nr.264 Īpaši aizsargājamo dabas teritoriju vispārējie aizsardzības un izmantošanas noteikumi</li> <li>3. Sugu un biotopu aizsardzības likums</li> <li>4. MK noteikumi Nr.940 Noteikumi par mikroliegumu izveidošanas un apsaimniekošanas kārtību, to aizsardzību, kā arī mikroliegumu un to buferzonu noteikšanu</li> <li>5. Ingka augstvērtīgo mežu apsaimniekošanas vadlīnijas</li> </ol>
<b>HCV2</b>	NA
<b>HCV3</b>	<ol style="list-style-type: none"> <li>1. Galvenās cirtes procedūra (DMB identificēšana pirms saimnieciskās darbības), DMB noteikšanas metodika</li> <li>2. Ingka augstvērtīgo mežu apsaimniekošanas vadlīnijas</li> </ol>
<b>HCV4</b>	<ol style="list-style-type: none"> <li>1. Aizsargjoslu likums, 05.02.1997</li> <li>2. MK noteikumi Nr.935 Noteikumi par koku ciršanu mežā, 18.12.2012.</li> <li>3. MK noteikumi Nr.936 Dabas aizsardzības noteikumi meža apsaimniekošanā, 18.12.2012.;</li> <li>4. Ingka augstvērtīgo mežu apsaimniekošanas vadlīnijas</li> </ol>
<b>HCV5; HCV6</b>	<ol style="list-style-type: none"> <li>1. Likums par Kultūras pieminekļu aizsardzību (Pieņemts 12.02.1992)</li> <li>2. MK noteikumi Nr. 473 Kārtība, kādā kultūras pieminekļi iekļaujami valsts aizsargājamo kultūras pieminekļu sarakstā un izslēdzami no valsts aizsargājamo kultūras pieminekļu saraksta</li> </ol>

- |   |
|---|
| 3. MK noteikumi Nr.474 Noteikumi par kultūras pieminekļu uzskaiti, aizsardzību, izmantošanu, restaurāciju un vidi degradējoša objekta statusa piešķiršanu |
| 4. MK noteikumi Nr.392 Kultūras pieminekļu aizsargjoslas (aizsardzības zonas) noteikšanas metodika  |
| 5. Ingka augstvērtīgo mežu apsaimniekošanas vadlīnijas  |

Lai nodrošinātu Augstvērtīgo meža īpašību saglabāšanu, tiek veikts augstvērtīgo mežu monitorings. Monitoringa rezultātā tiek iegūti dati par augstvērtīgās mežu īpašībām (sugu sastāvu, izplatību, fitosanitāro stāvokli u.c.) un novirzēm.

Grupās ilgtermiņa mērķis ir ne tikai augstvērtīgo mežu saglabāšana, bet arī to kvalitātes uzlabošana.

#### d) Dabiskie meža biotopi

Lai identificētu potenciālo dabisko mežu biotopu (DMB) klātbūtni apsaimniekojamā teritorijā, Grupas vadītājs nodrošina Grupas dalībniekus ar DMB identifikācijas rokasgrāmatu un apmācībām. Ingka Grupas locekļi DMB identifikācijā izmanto AS Latvijas Valsts meži 2013. gadā izstrādāto rokasgrāmatu „Kā atpazīt bioloģiski vērtīgu mežu”, Ingka aizsargājamo dabas teritoriju apsaimniekošanas vadlīnijas un modificētas DMB noteikšanas, kā arī apmeklē apmācību seminārus.

Par pamatu DMB inventarizācijai tiek ņemts mežaudžu vecums, sugu sastāvs audzēs un MAAT, kā norādīts 1.9.tabulā (saskaņā ar WKH Project *Feasible Woodland Key Habitat identification on private forest land*, Final Report, Institute for Environmental Solutions, 2015).

**1.9.tabula. Potenciālo dabisko mežu biotopu atpazīšanas parametri.**

Suga	Sausas minerālaugšnes		Slapjas minerālaugšnes un kūdras augšnes		Audzes, kurās ir sastopami bioloģiski veci koki	
	Vecums	Sastāvs audzē	Vecums	Sastāvs audzē	Vecums	Sastāvs audzē
Priede	121	30%	101-120	30%	151	30%
Egle	111	50%	95-110	50%	151	50%
Bērzs	91	50%	81-90	50%	100	50%
Melnalksnis	71	30%	55-70	30%	100	30%
Apse	61	20%	N/A	N/A	110	20%
Baltalksnis	51	50%	N/A	N/A	70	50%
Ozols	101	10%	81-100	10%	151	10%
Osis	61	20%	N/A	N/A	100	20%
Liepa	61	5%	41-60	20%	N/A	N/A
Goba	71	5%	61-70	20%	N/A	N/A
Vītols	51	10%	N/A	N/A	70	10%
Kļava	61	5%	51-60	20%	N/A	N/A

Lai noteiktu dabisko meža biotopu (DMB) klātbūtni, plānojot mežsaimniecisko darbību, Ingka Grupas, locekļi pielieto DMB noteikšanas veidlapas. Ja, veicot nogabala apskat, izmantojot iepriekš minēto veidlapu, konstatēta DMB varbūtība, tiek piesaistīts sertificēts meža biotopu eksperts, kas attiecīgajos nogabalos veic DMB inventarizāciju. Gadījumos, kad mežaudze atbilst DMB vai potenciālā dabiskā meža biotopa (PDMB) kritērijiem, tā tiek iekļauta Augstvērtīgo aizsargājamo mežu kategorijā HCV3.

### e) Apdraudētās sugas un to dzīvotnes

Grupas locekļi nodrošina apsaimniekojamā teritorijā dzīvojošo putnu un zīdītāju (tostarp – medījamo) populāciju aizsardzību, tai skaitā:

1) buferzonā ap melnā stārķa, melnās klijas, sarkanās klijas, zivjērgļa (*Pandion haliaetus*), čūskērgļa, vidējā ērgļa, mazā ērgļa, lielā piekūna, ūpja, lielās gauras (*Mergus merganser*), meža baloža un zaļās vārnas (*Coracias garrulous*) mikroliegumiem nosakot šādus saimnieciskās darbības ierobežojumus:

- no 1. marta līdz 31. augustam ir aizliegtas visu veidu cirtes.

- no 1. marta līdz 30. jūnijam ir aizliegta augsnes mehanizēta sagatavošana.

2) buferzonā ap jūras ērgļa un klinšu ērgļa mikroliegumiem no 1. februāra līdz 30. oktobrim aizliegta koku ciršana, kokmateriālu pievešana un augsnes mehanizēta sagatavošana.

3) buferzonā ap medņu (*Tetrao urogallus*) riesta mikroliegumiem no 1. marta līdz 31. augustam aizliegta mežsaimnieciskā darbība, izņemot meža atjaunošanu, izmantojot roku darbaspēku, un ugunsgrēku dzēšanu.

1.10.tabulā ir apkopota informācija par Grupas locekļu meža īpašumos sastopamajiem mikroliegumiem un mikroliegumu buferzonām.

#### **1.10.tabula. Mikroliegumi un buferzonas ap mikroliegumiem Ingka mežos, ha.**

<i>Mikroliegumi un buferzonas ap mikroliegumiem</i>	<i>Platība, ha</i>
Buferzonas ap mikroliegumiem/ Jūras ērglis	77
Buferzonas ap mikroliegumiem/ Mazais ērglis	361
Buferzonas ap mikroliegumiem/ Mednis	31
Buferzonas ap mikroliegumiem/ Melnais stārķis	61
Buferzonas ap mikroliegumiem/ Vistu vanags	8
Buferzonas ap mikroliegumiem/ Zivjērglis	33
<i>Kopā buferzonas ap mikroliegumiem, ha</i>	<i>573</i>
Mikroliegumi/ Dzenis, baltmuguras	2
Mikroliegumi/ Dzenis, trīspirkstu	6
Mikroliegumi/ Dzenis, vidējais	2
Mikroliegumi/ Ērglis, jūras	5
Mikroliegumi/ Mazais ērglis	34
Mikroliegumi/ Mednis	20
Mikroliegumi/ Stārķis, melnais	31
Mikroliegumi/ Vanags, vistu	8
Mikroliegumi/ Veci jaukti platlapju meži	10
Mikroliegumi/ Parkveida pļavas un ganības	2
Mikroliegumi/ Gravās meža biotops	8
Mikroliegumi/ Krastmalas meža biotops	8

Mikroliegumi/ Nogāzes meža biotops	3
Mikroliegumi/ Platlapju meža biotops	3
Mikroliegumi/ Skuju koku meža biotops	0.5
<i>Kopā mikroliegumi, ha</i>	<i>142</i>
<b>Kopā, ha</b>	<b>715</b>

Lai nodrošinātu Grupas dalībnieku informētību, par lielo putnu ligzdu identifikācijas iespējām, Grupas dalībnieki izmanto Latvijas ornitoloģijas biedrības (LOB) 2011. gadā izstrādāto Lielo ligzdu noteicēju.

#### f) Meža ekoloģiskās funkcijas\*

**1.11.tabula. Meža ekoloģiskās funkcijas.**

Regulējošās funkcijas	Dzīvotni nodrošinošās funkcijas	Produktīvās funkcijas.
CO <sub>2</sub> piesaiste un O <sub>2</sub> ražošana fotosintēzes procesā	Dzīves un vairošanās vieta dzīvnieku sugām	Koksnes un nekoksnes resursu pieauguma un kvalitātes nodrošināšana un uzlabošanās
Gaisa kvalitātes nodrošināšana	Bioloģiskās daudzveidības saglabāšana	Ekosistēmas produktivitātes kāpinājums (stabilizācija dabiskā līmenī)
Ūdens kvalitātes nodrošināšana	Sabalansētas sugu skaitliskās attiecības	Ekosistēmas (mežaudzes) ražīguma ilgtspējas (nenoplicināmības) nodrošināšana
Ūdens apjoma nodrošināšana	Optimālu barības ķēžu un ekoloģisko nišu atjaunošanās	Augsnes kvalitātes saglabāšana, nodrošinot priekšnosacījums meža produktivitātes kāpināšanai
Aizsardzība no erozijas	Dabiskai piekrastes un iekšzemes ūdeņu ekosistēmu attīstībai piemērotu apstākļu nodrošināšana	Zivju resursu saglabāšanai piemērotu apstākļu nodrošināšana

\*Meža ekoloģisko funkciju apraksta izveidē izmantots AS LVM Rietumvidzemes Mežu apsaimniekošanas plāna kopsavilkums 2015 – 2019. gadam.

#### g) Nekoksnes meža resursi

Meža apsaimniekotājs apzinās nekoksnes meža resursu (produktu un pakalpojumu) vērtību, taču neveic komercdarbību, izmantojot meža nekoksnes vērtības, izņemot medību tiesību nomas līgumu slēgšanu.

Meža apsaimniekotāja meža īpašumos apzinātie nekoksnes resursi aplūkojami 1.12. tabulā

**1.12.tabula. Ingka Grupas mežos apzinātie nekoksnes resursi.**

Resurss	Atrašanās vieta	Ieguves apjomi
Meža ogas un sēnes	Visi meža īpašumi	Komerciāli netiek iegūti
Medījamie dzīvnieki	Teritorijas, kurās ir noslēgti medību tiesību nomas līgumi	Medību nomas līgumi noslēgti par kopējo platību 62 021 ha

## h) Objekti ar kultūrvēsturisku un/vai arheoloģisku vērtību

Mežu apsaimniekotājs nodrošina, ka objekti ar kultūrvēsturisku un/vai arheoloģisku vērtību tiek aizsargāti, saskaņojot darbības ar Valsts kultūras pieminekļu aizsardzības inspekciju (VKPAI). Par šādiem objektiem tiek uzskatīti:

- Kapa vietas
- Bijušās mājvietas
- Dekoratīvo koku stādījumi un alejas
- Atsevišķi veci koki
- Atsevišķi atsveķoti koki u.c.

Meža apsaimniekotāja meža īpašumos apzinātie identificētie objekti\* ar kultūrvēsturisku un/vai arheoloģisku vērtību aplūkojami 1.14. tabulā

**1.14.tabula. Ingka Grupas mežos identificētie kultūras pieminekļu un to aizsardzības zonas.**

<i>Īpašuma nosaukums</i>	<i>Kadastra nr.</i>	<i>Kultūras pieminekļa vai aizsardzības zonas apraksts</i>
Aizvuķi	36760040067	Vuķu senkapi (aizsardzības zona)
Atteku Liepiņas	64840090098	Lejas senkapi un Upuravots - kulta vieta (aizsardzības zona)
Cepļiši	38980040018	Cirnavas senkapi (Kara kapi) arheoloģiskā pieminekļa (aizsardzības zona)
Grīvas	50680080009	Grīvas senkapi (aizsardzības zona)
Jaunāšķipi	94480010049	Gailīšu senkapi (aizsardzības zona)
Jaunvepri	42500060068	Jaunvepru viduslaiku kapsēta - kultūras piemineklis
Jaunvepri	42500060068	Jaunvepru viduslaiku kapsēta (aizsardzības zona)
Kalmes	74560060643	Šķērsteņu pilskalns, Baznīckalns – kulta vieta un Saliņu senkapi (aizsardzības zona)
Krīvi	42780010008	Drapmaņu baznīcas kalns - kulta vieta un Drapmaņu senkapi (aizsardzības zona)
Lapkaši 2	50640090093	Ģindu senkapi (aizsardzības zona)
Liepu Zeikari	42980020025	Zeikaru viduslaiku kapsēta
Mazlēksnes	40640110018	Mazlēksnu viduslaiku kapsēta - kultūras piemineklis
Ozolēni	74600020071	Ančiņu Velna akmens (aizsardzības zona)
Pilsarāji	88720180010	Kapurkalns - senkapi (aizsardzības zona)
Pulciņas	94440020126	Vecruiku senkapi (aizsardzības zona) Kapu kakts (aizsardzības zona)
Ritiņas	60960100227	Rakutu vuduslaiku kapsēta (aizsardzības zona)
Saba	78500080103	Kakarvīšu pilskalns (aizsardzības zona)
Samuši	42800010058	Jaunsīmanēnu viduslaiku kapsēta
Trisene	36440040052	Salnu (Trīsenieku) senkapi (Zviedru kapi) (aizsardzības zona)
Jaungoži	70460020067	Gožu senkapi
Kalna Pikaņas	94700140118	Pikaņu Skansts kalns - pilskalns
Jaunkalni	94700130049	Mūsiņu viduslaiku kapsēta
Segliņi	44800040014	Driģeņu pilskalns

\*Pilns objektu saraksts ir pieejams Meža taksācijas datos.

### **i) Faunas apraksts**

Ingka Mežu apsaimniekošanas grupā ir sastopami Latvijas teritorijai raksturīgi faunas pārstāvji kā bebri, staltbrieži, meža cūkas, aļņi, stirnas u.c. Ikgadēji tiek apkopota informācija par tādu medījamo (limitēto un nelimitēto) faunas pārstāvju kā: bebru, staltbriežu, meža cūku, aļņu un stirnu skaitu.

Nemot vērā meža īpašumu izmēru (vidējais īpašuma lielums ir 18,3 ha) un atrašanās vietu, kā arī meža dzīvnieku populāciju izplatības areālu, nav iespējams konstatēt precīzu sugu skaitu, un to blīvumu noteiktā īpašumā, tāpēc tiek izmantoti Valsts meža dienesta (VMD) sniegtie dati par faunas populācijas izmaiņām valsts līmenī.

### **Bebriu appludinājumi**

Šobrīd meža apsaimniekotājs meža īpašumos uz dabiskām ūdenstecēm ir konstatējis ilggadīgus bebru appludinājumus ar kopējo platību 547 ha. Ilggadīgus bebru izveidotus dīķus, appludinājumus uz dabiskām neregulētām ūdenstecēm, mitrainēm, kam raksturīgi nokaltuši koki un/vai pārmitrām vietām raksturīga veģētācija, apsaimniekotājs vismaz daļēji atstāj neskartus.

### **Fitosanitārais stāvoklis**

Lai nodrošinātu, Grupas biedru informētību, par Latvijas mežu fitosanitāro stāvokli, Grupas vadītājs reizi gadā informē Grupas dalībniekus, par Latvijas Valsts Mežzinātnes institūta „Silava” monitoringa, attiecībā uz meža kaitēkļiem, rezultātiem. Monitoringa ietvaros tiek apskatītas, tādu meža kaitēkļu, kā Priežu sprīžotājs, Egļu mūķene, Ozolu mūķene, Egļu astoņzobu mizgrauzis, Priežu rūsganā zāglapsene u.c.

Pēc LVMI Silava veiktā pētījuma “Meža kaitēkļu un slimību monitorings un briežu dzimtas dzīvnieku nodarīto jaunaudzū bojājumu monitorings 2017. gadā” rezultātiem, redzam, ka:

*Egļu astoņzobu mizgrauža lidošanas intensitāte 2018.gadā salīdzinot ar iepriekšējo gadu pieaugusi Latvijas ziemeļu rajonos.*

*Egļu astoņzobu mizgraužu apdraudējums pieaudzis Latvijas Ziemeļaustrumos.*

*Zemesdeskontrolē nav konstatēts skuju grauzēju savairošanās risks.*

*Iepriekšējos gadā novērotās priežu rūsganās zāglapsenes savairošanās intensitāte Kurzemē samazinās.*

*Latvijā izplatās ozolu slimība- akūtā ozolu kalšana. Šobrīd vairāk bojāto ozolu konstatēts Talsu rajonā Šķēdes apkārtnē.*

*Vairākās vietās Latvijā konstatēta bīstamā galotņu sežzobu mizgrauža lokāla savairošanās.*

*Pierīgā novērots priežu iedzeltenās zāglapsenes (Gilpinia pallida) lokāla savairošanās. 2019.gadā iespējama būtiska koku defoliācija.*

*Lielākais apdraudējums mežaudzēm Latvijā ir priežu audžu tīklapsenes savairošanās Daugavpils apkaimē.*

*Priežu audzēs konstatēta priežu skuju rūsas un skujbires plaša izplatība.*

*Priežu jaunaudzēs, pie mazāka valdošās sugas koku skaita uz vienu hektāru, ir lielāks pārnadžu bojāto koku īpatsvars nekā jaunaudzēs ar lielāku valdošās sugas koku skaitu hektārā.*

*Egļu jaunaudzēs pie mazāka visu sugu koku skaita uz vienu hektāru pārnadžu bojājumu intensitāte palielinās.*

*Jaunaudzēs, kur stipri bojāto un iznīcināto valdošās sugas koku īpatsvars ir vismaz 1% apmērā, ir būtiski lielāks uzskaitīto pārnadžu ekskrementu kaudzīšu skaits vienā hektārā (priežu jaunaudzēs tas attiecas uz aļņiem, staltbriežiem un stirnām; egļu jaunaudzēs – uz staltbriežiem; apšu jaunaudzēs – uz*



aļņiem), salīdzinot ar priežu, egļu un apšu jaunaudzēm, kur stipri bojāto un iznīcināto valdošās koku sugas īpatsvars ir zem 1%.

*Kurzemes/Zemgales reģionā būtiskus priežu jaunaudžu bojājumus rada aļņi un staltbrieži. Vidzemes un Latgales reģionos tie ir aļņi.*

*Neatkarīgi no reģiona, būtiskus bojājumus apšu jaunaudzēm nodara aļņi.*

*Visu trīs sugu jaunaudzēs svaigo bojājumu intensitāte būtiski saistīta ar iepriekšējās sezonas bojāto koku īpatsvaru konkrētajā jaunaudzē – nogabalos ar lielāku bojāto koku īpatsvaru arī nākamajā sezonā sagaidāms lielāks svaigo bojājumu īpatsvars.*

## **j) Pieguļošo zemju apraksts**

Ingka mežu īpašumi ir izvietoti visā Latvijā, tāpēc šajā nodaļā ir sniegts vispārējs apraksts par Latvijas teritoriju.

### **Teritoriālais izvietojums**

Latvija atrodas Ziemeļeiropā, Baltijas jūras austrumu krastā. Valsts platība ir 64 589 km<sup>2</sup>. Latvijas robežas kopējais garums ir 1836 km, no tiem 1382 km ir sauszemes robeža. Tai ir sauszemes robežas ar Igauniju, Krieviju, Baltkrieviju un Lietuvu, kā arī jūras robeža ar Zviedriju, Lietuvu un Igauniju. Latvijā ūdens klāj aptuveni 2340 km<sup>2</sup> lielu platību, kas ir 3,62% no visas valsts teritorijas. Latvijā ir vairāk kā 12 000 upju ar kopgarumu apmēram 38 000 km, lielākās no tām ir Daugava, Lielupe, Gauja un Venta, kā arī ir 2256 ezeri, kas lielāki par 1 ha. Latvijas lielākie ezeri ir Lubāns, Rāznas ezers, Engures ezers un Burtnieks.

Latvijā izdala reljefa lielformas, vidējformas un mikroformas. Latvijas reljefa lielformas ir zemienes un augstienes, zemienes aizņem 60%, bet augstienes — 40% no valsts teritorijas. Galvenās augstienes ir Vidzemes augstiene, Alūksnes augstiene, Latgales augstiene, Augšzemes augstiene, Rietumkursas augstiene, Austrumkursas augstiene, Ziemeļkursas augstiene, Idumejas augstiene un Sakalas augstiene. Savukārt nozīmīgākās zemienes ir Piejūras zemiene, Kursas zemiene, Viduslatvijas zemiene (šajā zemiēnē ietilpst Zemgales līdzenums), Tālavas zemiene, Veļikajas zemiene un Austrumlatvijas zemiene.

### **Klimatiskie apstākļi**

Latvija atrodas mērenajā joslā, un tās klimatu ietekmē jūras tuvums un no Atlantijas okeāna nestās gaisa masas, kā rezultātā Latvijā valda maigs un mitrs klimats un vērojama izteikta četru gadalaiku maiņa. Tā kā Latvija ir izstiepta ziemeļu—austrumu virzienā, klimats rietumos un austrumos ir nedaudz atšķirīgs. Debesis bieži ir apmākušās, vidēji 160—180 dienas gadā. Vidējais nokrišņu daudzums svārstās no 574 līdz 691 mm gadā.

Vidējā gaisa temperatūra ziemas aukstākajā mēnesī janvārī piekrastē svārstās ap  $-3\text{ }^{\circ}\text{C}$ , bet Latvijas austrumdaļā ap  $-7\text{ }^{\circ}\text{C}$ , savukārt vidējā gaisa temperatūra vasaras karstākajā mēnesī jūlijā piekrastē ir ap  $+16\text{ }^{\circ}\text{C}$ , bet Latvijas austrumdaļā ap  $+17,5\text{ }^{\circ}\text{C}$ .

### **Meži**

Mežs ir raksturīgs ainavas elements, jo aizņem apmēram 52% Latvijas platības. Latvijas klimatiskie apstākļi — bagātīgie nokrišņi, liels gaisa relatīvais mitrums, samērā garais veģetācijas periods — ir izdevīgi mežu augšanai. Latvijas mežos aptuveni 67% ir skuju koku, 33% — lapu koku. Izplatītākā koku suga ir priede.

### **Dzīvnieku valsts**

Pašlaik Latvijā ir konstatētas aptuveni 13 000 dzīvnieku sugas. Faunas bagātība izskaidrojama galvenokārt ar Latvijas ģeogrāfisko stāvokli. Latvija atrodas jaukto mežu zonā, kurā ienāk gan taigas, gan platlapju mežu joslas faunas elementi. Bez, tam pāri Latvijai gar Baltijas jūru iet putnu migrācijas ceļi.

No zīdītājiem Latvijā vairāk vai mazāk bieži sastopamas ap 60 sugu. Sugu, kā īpatņu skaita ziņā bagātīgāk pārstāvēti grauzēji (19 sugu). No plēsējiem Latvijā konstatētas 12 sugas. Lielākais no tiem ir brūnais lācis, kas retumis pie mums iekļūst no kaimiņvalstīm, galvenokārt no Igaunijas.

Latvijā konstatētas 295 putnu sugas. Putni arī kvantitatīvi ir sauszemes biocenozēs visvairāk pārstāvētā mugurkaulnieku grupa. Tie ir svarīga ainavas sastāvdaļa, jo regulē kukaiņu, grauzēju un daudzu citu dzīvnieku skaitu un tādējādi netieši ietekmē to ražību un dabisko pieaugumu. Grauzēju izķeršanā liela nozīme ir pūčveidīgajiem putniem, no kuriem Latvijā konstatētas 13 sugas. Apmēram 30 putnu sugas Latvijā ir pieskaitāmas pie medību objektiem. Te jāmin vistveidīgie – mežirbe, laukirbe, rubenis, mednis, zosveidīgie – meža pīle jeb mercene, krīklis, priekšķe, platnkābis, tārtiņveidīgie – sloka, mērkaziņa un griežveidīgie – laucis. No Latvijā līdz šim reģistrētajām putnu sugām lielākā daļa (190 sugu) te arī ligzdo. Uz ziemošanas un ligzdošanas vietām valstij pāri ceļo 45, bet ziemot ierodas 15 sugas. Kā reti iecelotāji jeb maldu viesi reģistrētas 45 sugas. Latvijā ligzdojošo putnu faunu veido galvenokārt Palearktikā plaši izplatītas sugas, arī platlapju mežu elementi — baloži, zaļā vārna, žubītes, lakstīgala u.c. — kopā apmēram 50 sugu. Daudz mazāk ir taigas elementu (14 sugu), no kuriem jāmin riekstrozis, mežirbe, mednis. Gandrīz tikpat daudz (11 sugu) ir tundras elementu – baltirbe, lietuvainis, melnkakla gārgale. No stepju zonas atceļojusi laukirbe, paipala, grieze u.c.

Rāpuļu fauna Latvijā ir nabadzīga, jo mitrais un samērā vēsais klimats nav piemērots vairumam rāpuļu sugu. No valstī konstatētajām 7 sugām indīga ir tikai parastā odze.

Avots: <https://lv.wikipedia.org/wiki/Latvija>.

## 2. Mežu apsaimniekošanas mērķi

Šajā nodaļā definēti ilgtermiņa apsaimniekošanas mērķi un to sasniegšanas paņēmieni ekonomikas, vides un sociālajā jomā apsaimniekotajā teritorijā. Uzņēmuma mērķus izvirza Meža apsaimniekotājs.

### a) Uzņēmuma ilgtermiņa mērķi

#### 2.1.tabula. Ingka Grupas uzņēmumu izvirzītie ilgtermiņa mērķi.

<b>Ekonomiskie</b>
1.Optimizēt ilgtermiņa aktīvu vērtību atbilstoši visiem piemērojamajiem likumiem, noteikumiem un ToE standartam ( <i>Terms of Engagement in Forest Operations</i> ). 2.Meža apsaimniekošanas darbības veikt saskaņā ar gada budžetu un atbilstoši prioritārajām investīcijām mežkopībā, grāvju un ceļu uzturēšanā, tādejādi ilgtermiņā uzlabojot mežu vērtību un ražīgumu. 3.Virzīt Ingka meža apsaimniekošanas rezultātā iegūtos koksnes produktus Ingka Group piegādes ķēdē, ja tas rada pievienoto vērtību Ingka Group.
<b>Vides</b>
1.Saglabāt un vairo aizsargājamās dabas vērtības, kas atrodas Ingka apsaimniekotajos mežos. 2.Meži ir jāapsaimnieko ekoloģiski atbildīgā veidā un jāsertificē saskaņā ar Forest Stewardship Council (FSC) jeb Mežu uzraudzības padomes principiem un kritērijiem.
<b>Sociālie</b>
1.Meži ir jāapsaimnieko sociāli atbildīgā veidā, lai tiktu uzklautas respektētas visas ieinteresētās puses. 2.Visas apsaimniekotās meža platības ir jāsertificē saskaņā ar Forest Stewardship Council (FSC) jeb Mežu uzraudzības padomes principiem un kritērijiem.

### b) Ilgtermiņa mērķu sasniegšanas paņēmieni

#### 2.2.tabula. Ingka Grupas ilgtermiņa mērķu sasniegšanas paņēmieni.

<b>Ekonomisko mērķu sasniegšanas paņēmieni</b>
1. Iegādāties papildu meža zemes, izvērtējot to iespēju sasniegt augstāk minētos Ekonomiskos mērķus. 2. Veikt pamatotu mežu kopšanu, t.sk. jaunaudžu un krājas kopšanu, lai veicinātu meža vērtības pieaugumu. 3. Citas darbības, kas veicina izvirzīto mērķu sasniegšanu.
<b>Vides mērķu sasniegšanas paņēmieni</b>
1. Iegādāties papildu meža zemes, izvērtējot to iespēju sasniegt augstāk minētos Vides mērķus. 2. Sabalansēt koksnes ieguves apjomus ar faktisko koksnes pieaugumu mežā. 3.Veikt aizsargājamo dabas vērtību monitoringu. 4. Citas darbības, kas veicina augstāk minēto mērķu sasniegšanu.
<b>Sociālie mērķu sasniegšanas paņēmieni</b>
1. Iegādāties papildu meža zemes, izvērtējot to iespēju sasniegt augstāk minētos Sociālos mērķus. 2. Sabalansēt koksnes ieguves apjomus ar faktisko koksnes pieaugumu mežā, tādejādi nodrošinot tādu sociāli nozīmīgu faktoru, kā regulāra nodarbinātība. 3.Uzklusīt visas ieinteresētās puses, lai pilnveidotu meža apsaimniekošanas plānošanu ilgtermiņā. 3. Citas darbības, kas veicina augstāk minēto mērķu sasniegšanu.

### 3. Mežu apsaimniekošanas sistēmas apraksts

Mežsaimniecisko darbību kā meža stādīšanai, kopšanai, galvenajai izmantošanai un transporta nodrošināšanai tiek izmantoti ārpakalpojumi. Lai nodrošinātu ārpakalpojumu sniedzēju informēšanu par sertifikācijas un citām prasībām, tiek rīkotas ikgadējas apmācības. Par apmācību organizēšanu un materiālu izveidi atbild Grupas vadītājs, bet Grupas dalībnieks nodrošina Ingka ar aktuālu ārpakalpojumu sniedzēju sarakstu.

Kokmateriālu iegūšanā, galvenās cirtes izpildei, pārsvarā tiek izmantota kailciršu metode, kā arī tiek veiktas krājas kopšanas cirtes un izlases cirtes. Ievērojot Dabas aizsardzības prasības, meža apsaimniekotājs neveic kailcirtes (saglabā augošu koku bieziņu mežaudzes pirmajā stāvā ne mazāku nekā 0,4) aizsargjoslās (saskares (pārejas) zonā) ap purviem.

- 10 līdz 100 hektārus lielām purvu platībām — 20 metru joslā;
- par 100 hektāriem lielākām purvu platībām — 50 metru joslā meža augšanas apstākļu tipos uz sausām, nosusinātām, slapjām minerālaugsnēm un nosusinātām kūdras augsnēm un vismaz 100 metru joslā meža augšanas apstākļu tipos uz slapjām kūdras augsnēm.

Audzēs, kur dominē ozoli, liepas, kļavas, vīksnas, gobas un skābarži, tiek nodrošināta šo sugu koku mežaudžu atjaunošana vismaz tādā apjomā, kāds bijis konkrētās sugas īpatsvars pirms galvenās cirtes uzsākšanas. Atbilstoši valsts likumdošanai (MK noteikumi “Noteikumi par koku ciršanu mežā” Nr. 935) mežaudzēs, kur valdošā koku suga ir ozols, liepa, kļava, goba, vīksna vai skābardis, kailcirte netiek veikta.

Mežsaimnieciskai darbībai, ja tas nerada, reālus slimību un kaitēkļu savairošanās draudus apkārtējās audzēs un/vai draudus darba drošībai, apsaimniekojamā teritorijā nav pakļautas:

- vējgāzēs un vējlauzēs atsevišķas vietas, kur auguši lielu izmēru koki;
- degušās audzēs, kas vecākas par 30 gadiem, grupās vai izklaidus - izdzīvojušie koki, kā arī grupās bojā gājušie koki;
- mežābeles un kadiķi.

#### a) Slapjo mežu apsaimniekošana

Slapjo mežu apsaimniekošanā tiek ievērotas šādas prasības:

- Slapjos egļu mežos (dumbrājs, liekņa, slapjā gārša, slapjais vēris un niedrājs) veicināma paaugas saglabāšanās un vismaz daļēja atjaunošanās zem mātes audzes vainagu klāja;
- Slapjos lapu koku mežos (dumbrājs, liekņa, slapjā gārša, slapjais vēris, kā arī niedrājs, kur dominē melnalksnis), atstājamo dzīvo koku skaits – vismaz 30 uz 1 ha un veidojamas saglabājamo koku grupas;
- Slapjos lapu koku un egļu mežos (dumbrājs, liekņa, slapjā gārša, slapjais vēris, kā arī niedrājs, kur dominē egle vai melnalksnis), atbilstoši veicināma līdz tam augošo sugu koku atjaunošanās.

#### b) Meža kopšana un atjaunošana

Meža atjaunošanas pamatuzdevums ir mežsaimniecības prasībām atbilstoša produktīva un kvalitatīva meža izaudzēšana, mežu atjaunojot sējot vai stādot. Vai arī, veicinot dabisko atjaunošanos, ja

tā norit ar dotajiem augšanas apstākļiem atbilstošām koku sugām. Ingka Grupā mākslīgajā meža atjaunošanā tiek izmantots tikai sertificēts meža reproduktīvais materiāls.

Jaunaudžu kopšanu veic ar mērķi, veicināt konkrētiem meža augšanas apstākļiem vislabāk piemērotu koku sugu attīstību. Jāpiemin arī tas, ka kopšana palielina nākotnes meža ražību un atstājamo koku vērtību, kas ir atkarīga no stādu vai sēkļu ģenētiskajām īpašībām. Pareiza stādu izvēle ievērojami ietekmē krājas pieaugumu, kā arī stumbru kvalitāti. Pareizi izkopjot jaunaudzes atstājamiem kokiem ievērojami palielinās augšanas telpa un samazinās meža audzēšanas cikla ilgums.

Apsaimniekojamā teritorijā netiek izmantoti ģenētiski modificēti organismi.

Meža apsaimniekošanā mēslošanas līdzekļi netiek lietoti. Izņēmuma gadījumā augsnes bagātināšanai var tikt izmantoti koksnes pelni.

Krājas kopšanas cirtē jāuzsāk, kad mežaudzes kokiem no jaunaudžu saslēgšanās brīža sāk pietrūkt augšanai nepieciešamo resursu – ūdens, barības vielu un gaismas. Veicot kopšanas cirti, periodiski tiek izcirsta kāda daļa no audzes.

Tīraudzēs ar krājas kopšanas cirtēm regulē biežību un uzlabo audzes kvalitāti, bet mistraudzēs - veido vēlamā sugu sastāva un kvalitātes mežaudzi.

Krājas kopšanas cirtes intensitāte atkarīga no mežaudzes sastāva, vecuma, krājas, galvenās sugas bioloģiskajām īpašībām, augšanas apstākļu tipa un audzes apsaimniekošanas mežsaimnieciskā mērķa, kā arī no mežaudzes spējas turpināt koksnes ražošanu tādā apjomā, lai galvenās cirtes brīdī krāja būtu tuva maksimāli iespējamajai.

Ingka meža īpašumu apsaimniekošana Latvijā noris atbilstoši Mežu apsaimniekošanas vadlīnijām Baltijas valstīs (Forest Standard Operating Procedures Romania and the Baltics).

### **3.1.tabula. Ingka Grupas mežu apsaimniekošanas apjomi no 2016. gada, ha.**

<i>Gads</i>	<i>Augsnes gatavošana, ha</i>	<i>Stādīšana, ha</i>	<i>Jaunaudžu/ kultūru kopšana, ha</i>
<b>2016</b>	245	256	1422
<b>2017</b>	394	333	1795
<b>2018</b>	849	752	2603
<b>2019</b>	1 385	1 785	6 624
<b>2020</b>	1 517	1 785	6 692

#### **c) Mežizstrādē lietotā tehnika un tehnoloģija.**

Lai mazinātu mežizstrādes ietekmi uz augsni un augošiem kokiem, kā arī palielinātu iegūstamo sortimentu vairumu un to kvalitāti Ingka iespēju robežās izmanto rokas motorinstrumentus. Tehniskās prasības kokmateriālu pievešanas teknikai tiek noteiktas individuāli, izvērtējot kokmateriālu pievešanas apstākļus un attālumu un lai iespējami mazinātu mežizstrādes tehnikas negatīvo ietekmi uz augsni.

#### **d) Meliorācijas sistēmu būvniecība, rekonstrukcija vai renovācija.**

Teritorijās, kur plānota meliorācijas sistēmu būvniecība, rekonstrukcija vai renovācija:

- Nosaka iespējamās riskus aizsargājamām dabas vērtībām un vides kvalitātes saglabāšanai, kā arī dabiskām regulētām ūdenstecēm.
- Ņemot vērā ietekmes uz vidi novērtējuma rezultātus vietās, kur tas ir nepieciešams, veic darbības, lai mazinātu vai kompensētu negatīvo ietekmi uz vidi.

- Ievēro piesardzības principu un veic darbības, lai mazinātu negatīvo ietekmi uz vidi, t.sk., ja nepieciešams īsteno restaurējošos un kompensējošos pasākumus.

#### e) Darba aizsardzība

Visiem Ingka Grupā meža darbos iesaistītajiem uzņēmumiem ir jābūt izveidotai darba aizsardzības sistēmai, kas ir atbilstoša Darba aizsardzības likumam un ir jāievēro saistošās droša darba prasības, kuras regulē MK noteikumi Nr. 310 „Darba aizsardzības prasības mežsaimniecībā”.

Šo prasību pārbaudi veic Grupas dalībnieks ikdienas meža apsaimniekošanas darbu laikā, kā arī Grupas vadītājs Ingka iekšējā audīta laikā. Ingka Grupa nodrošina ikgadēju apmācību Grupas dalībniekiem un saistošajiem pakalpojumu sniedzējiem par aktualitātēm darba aizsardzības jomā.

#### f) Invazīvo sugu izplatības apkarošana

Ingka Grupa veic Invazīvā suga Sosnovska latvānis (*Heracleum sosnovskyi*) monitoringu un apkarošanas pasākumus, lai ierobežotu tā izplatību. Latvāņa klātbūtne konstatēta kopumā 144 Ingka grupas īpašumos, kuros veikti pasākumi latvāņu izplatības ierobežošanai.

Ingka īpašumos esošo latvāņu apkarošana var tikt izmantotas sekojošas metodes:

- Mehāniskā – ietver latvāņa iznīcināšanas pasākumus, veicot mehāniskas darbības – ziedu čemura nogriešanu, centrālo rozešu izduršanu, mulčēšanu, nopļaušanu un augsnes apstrādi (aršanu, kultivēšanu, frēzēšanu, lobīšanu, ecēšanu un šļūksanu);
- Ķīmiskā – ietver latvāņa iznīcināšanas pasākumus, izmantojot augu aizsardzības līdzekļu reģistrā iekļautos līdzekļus;
- Kombinētā – ietver latvāņa iznīcināšanas pasākumu kopumu, kas papildina viens otru vai nav lietojami atsevišķi, vai mehānisko, ķīmisko, bioloģisko metožu kombināciju.

Ja Ingka Grupas īpašumos tiks konstatēta kāda cita invazīva suga, tās izplatība tiks novērota un tiks meklēts piemērotākais veids izplatības ierobežošanai.

Ja mežu apsaimniekotājs plānos stādīt introducētas sugas, tad tas tiks veikts tikai pēc tam, kad tiks veikta rūpīga izpēte un tajā konstatēts, ka tās nav invazīvas.

Apsaimniekotājs neplāno meža zemju transformāciju par plantācijām vai nemeža zemēm, bet, ja to plānos darīt, tad tas tiks darīts konsultējoties ar Grupas vadītāju un:

- a) skars ļoti ierobežotu apsaimniekojamā meža daļu;
- b) nenotiks augstvērtīgos mežos;

c) nodrošinās skaidrus, būtiskus, drošus un ilgtermiņā papildu vides aizsardzības ieguvumus visai apsaimniekotajai teritorijai kopumā.

## 4. Ikgadējā mežizstrādes apjoma un sugu izvēles pamatojums

Pieļaujamais mežizstrādes apjoms tiek sabalansēts ar koksnes pieaugumiem, tādējādi nodrošinot stabilu kokmateriālu plūsmu un ilgtspējīgu mežu apsaimniekošanu.

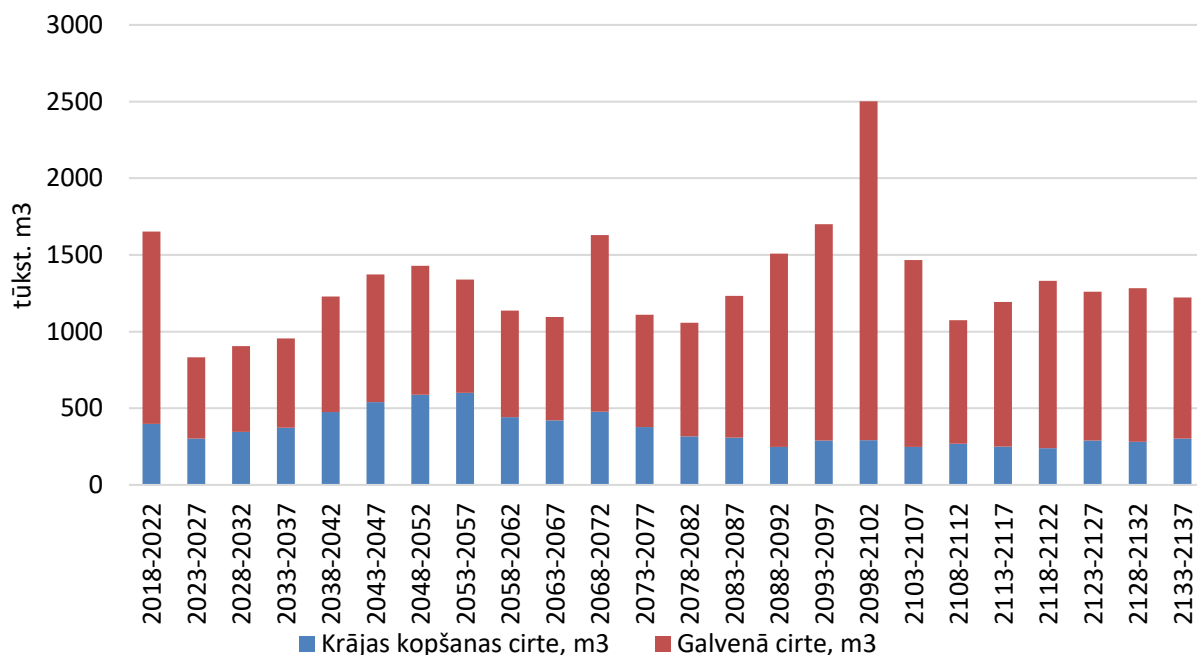
Par pamatu ikgadējā pieļaujamā ciršanas apjoma aprēķinam tiek ņemts ikgadējais pieaugums. Pieļaujamā ciršanas apjoma aprēķinos netiek iekļautas teritorijas, kuru primārais apsaimniekošanas mērķis ir dabas aizsardzība (ne mazāk kā 10 % no kopējās Grupas locekļa apsaimniekojamās teritorijas). Pieļaujamo ciršanas apjomu aprēķinu veic Grupas vadītājs, ņemot vērā, aktualizētos Meža inventarizācijas datus, kurus, pēc Grupas vadītāja pieprasījuma iesniedz Grupas dalībnieks.

Pieejamos koksnes resursu apjomus nākamajiem 110 gadiem kailcirtē un krājas kopšanā aprēķina, izmantojot datorprogrammu „Meža eksperts”. Programma ir izstrādāta Latvijas Lauksaimniecības universitātē, sadarbojoties Meža fakultātes un Informācijas tehnoloģiju fakultātes pētniekiem.

4.1. tabulā atspoguļots iegūstamās koksnes resursu pieejamais apjoms nākamajos 110 gados pa desmitgadēm.

### 4.1.tabula. Pieejamais koksnes resursu ieguves apjoms nākamajiem 110 gadiem pa desmitgadēm, m<sup>3</sup>.

<i>Piecgade</i>	<i>Krājas kopšanas cirte, m<sup>3</sup></i>	<i>Galvenā cirte, m<sup>3</sup></i>	<i>Kopā, m<sup>3</sup></i>
2018-2022	397203	1255747	1652950
2023-2027	301179	531218	832397
2028-2032	345666	560487	906152
2033-2037	373749	581320	955069
2038-2042	475523	753470	1228993
2043-2047	540725	831424	1372149
2048-2052	588683	840079	1428762
2053-2057	600781	738990	1339770
2058-2062	441424	696487	1137912
2063-2067	421214	673896	1095110
2068-2072	476408	1153239	1629648
2073-2077	376234	733778	1110013
2078-2082	317285	740686	1057972
2083-2087	308982	923217	1232199
2088-2092	247544	1261319	1508863
2093-2097	290301	1410909	1701210
2098-2102	291601	2210604	2502205
2103-2107	248489	1218681	1467170
2108-2112	268486	805859	1074345
2113-2117	250620	942752	1193372
2118-2122	238928	1092193	1331121
2123-2127	290046	969011	1259056
2128-2132	282139	1000748	1282887
2133-2137	302426	919083	1221509
<b>Kopā, m<sup>3</sup></b>	<b>8675635</b>	<b>22845200</b>	<b>31520835</b>



**4.1.att. Pieejamais koksnes resursu apjoms nākamajiem 110 gadiem pa desmitgadēm, m<sup>3</sup>.**

Ciršanas plānošana tiek veikta tā, ka regulārā meža apsaimniekošanas procesā ietvertajās operācijās (galvenās izmantošanas un krājas kopšanas cirtes) nepārsniedz 20 gadu vidējo pieļaujamo ciršanas apjomu. Krājas pieaugumu aprēķinam izmantoti datorprogrammas „Meža eksperts” aprēķinātie dati un Valsts meža dienesta pieejamā informācija.

Paredzamie krājas pieaugumi 20 gadu periodam un pieejamie ciršanas apjomi, laika posmā no 2018. līdz 2037. gadam apskatāmi 4.2. tabulā.

Plānotajos ciršanas apjomos netiek iekļautas platības, kuru galvenais mērķis ir dabas aizsardzība un dabas stihiju (vējgāžu, snieglaužu u.c.) radītie bojājumi un ar to seku likvidāciju saistītie iespējamie ciršanas apjomu pieaugumi. Ciršanas apjomu gada ietvaros pieļaujams palielināt tikai tādā apmērā, par kādu ir radies krājas uzkrājums iepriekšējā periodā.

**4.2.tabula. Ingka Grupas uzņēmumu krājas pieaugumu prognoze 2018.–2037. gadam, bez platībām, kuru galvenais apsaimniekošanas mērķis ir dabas aizsardzība.**

Platība, ha	Krāja 2020, m <sup>3</sup>	Krāja 2030.gadā, m <sup>3</sup> (pie esošā pieauguma, ja netiekt veikta koku ciršana)	Krājas pieaugums, m <sup>3</sup>	Krājas pieaugums gadā, m <sup>3</sup> /ha	Krājas pieaugums gadā, %
64 323	6 891 692	12 083 323	5 191 631	4,04	3,8
<b>Uzņēmuma noteiktais pieļaujamo ciršanas apjoms vidēji gadā, bez teritorijas, kur galvenais apsaimniekošanas mērķis ir dabas aizsardzība:</b>					<b>259 581 m<sup>3</sup></b>



Datorprogrmmā "Meža eksperts" plānotie ciršanas apjomi (m<sup>3</sup>) laika posmā no 2018. līdz 2037. gadam pa sugām un ciršu veidiem Ingka apsaimniekotajos mežos 4.3.tabulā.

**4.3.tabula. Ingka Grupas pieejamie ciršanas apjomi no 2018. līdz 2037. gadam, m<sup>3</sup>.**

<i>Suga</i>	<i>Galvenā cirte</i>	<i>Krājas kopšanas cirte</i>	<i>Kopā</i>
Apse	389948	231100	621048
Baltalksnis	136592	66012	202604
Bērzs	530146	1413697	1943844
Egle	180999	403126	584125
Melnalksnis	60647	130670	191317
Priede	93839	667277	761118
Cits	4020	3892	7911
<b>Kopā</b>	<b>1396191</b>	<b>2915774</b>	<b>4311967</b>

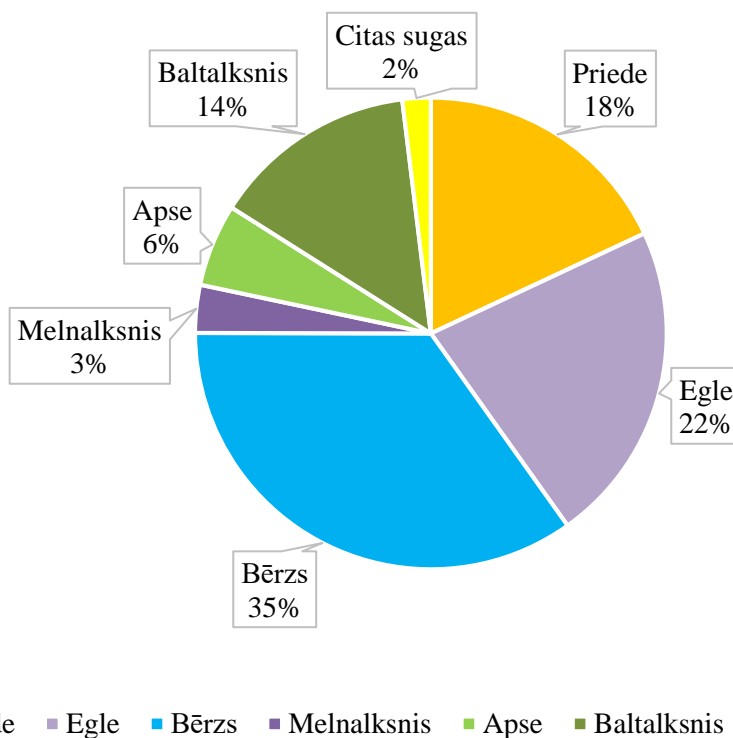
## 5. Meža augšanas dinamika un monitorings

Lai novērtētu veiktās darbības, meža augšanas dinamiku, floras un faunas izmaiņas, tiek veikts ikgadējs monitorings. Monitoringu pēc Grupas vadītāja izstrādātās kārtības veic Grupas locekļi. Monitoringa dati tiek iegūti un apkopoti gada ietvarā, sākot no 1.septembra līdz nākošā gada 31. augustam, vai kalendārā gada ietvaros, ja nav iespējams augstāk norādītā termiņa ietvaros. Dati tiek apkopoti reizi gadā vai pēc Grupas vadītāja pieprasījuma (piemēram pirms ārējā audita).

### a) Koksnes krājas un ieguves apjoms.

**5.1.tabula. Ingka Grupas uzņēmumu koksnes krāja (bez dabas aizsardzības teritorijām), ieguves apjomi un pieļaujamais ciršanas apjoms, m<sup>3</sup>**

Kopējā koksnes krāja (m <sup>3</sup> )	2016	2017	2018	2019	2020
Kopējā koksnes krāja (m <sup>3</sup> )	1 795 673	2 475 922	6 891 692	7 308 240	8 861 180
Koksnes ieguves apjomi (m <sup>3</sup> )	15 923	33 803	79 223	148 757	244 665
Noteiktais pieļaujamais koksnes ieguves apjoms (m <sup>3</sup> )	47 905	91 257	259 581	259 581	259 581



**5.1.att. Ingka Grupas uzņēmumu koksnes ieguves apjomi 2020. gadā pa sugām, m<sup>3</sup>.**

b) Meža dinamika, floras un faunas sastāva izmaiņas.

5.2.tabula. Ingka Grupas uzņēmumu atjaunošanas un ieaudzēšanas izmaiņas 2015.-2019. gadam.

<i>Mežu atjaunošana dabiski un mākslīgi (ha)</i>	<i>2015. gads</i>	<i>2016. gads</i>	<i>2017. gads</i>	<i>2018. gads</i>	<i>2019.gads</i>
Priede	65,8	41,9	82,95	179.23	23,44
Egle	323	147,38	185,11	1001.60	52,48
Bērzs	101,5	233,61	333,07	624.87	572,95
Apse	52,66	70,07	165,04	200.50	150,59
Melnalksnis	4,5	15,52	31,39	62.32	98,40
Baltalksnis	52,4	114,7	133,17	291.78	242,77
Citi		0,53		2.48	0,40
<b>Kopā</b>	<b>599,86</b>	<b>623,71</b>	<b>930,73</b>	<b>2362,78</b>	<b>1141,03</b>
<i>Mežu ieaudzēšana (ha)</i>	<i>2015. gads</i>	<i>2016. gads</i>	<i>2017. gads</i>	<i>2018. gads</i>	<i>2019.gads</i>
Egle	99.3	87.13	194.43	289.87	967,73
Bērzs	14.8	56.2	278.34	158.72	8,91
Apse		1.85	4.48	4.36	0
Baltalksnis	6.1	15.25	47.21	36.60	0,17
Priede	0.2	8.73	12.21	26.71	189,81
Melnalksnis				23.21	5,17
Citas				5.26	
<b>Kopā</b>	<b>120.4</b>	<b>169.16</b>	<b>536.67</b>	<b>544.73</b>	<b>1171,79</b>

c) Potenciālais limitēto un nelimitēto medījamo dzīvnieku skaits.

Apsaimniekojamajā teritorijā potenciālais limitēto un nelimitēto medījamo dzīvnieku skaits (gab.) tiek attiecināts proporcionāli pret visu mežu kopplatību Latvijā, t.i. 1:43 jeb 73485:3383000.

5.3.tabula. Limitēto un nelimitēto dzīvnieku skaits Ingka Grupas mežos.

Dzīvnieku suga	01.04.2019.	01.04.2018.	01.04.2017.	01.04.2016.	01.04.2015.	01.04.2014.	01.04.2013.
	<b>Limitēti medijamie dzīvnieki:</b>						
Alnis	534	500	215	205	81	81	81
Staltbriedis	1438	1282	532	504	205	201	201
Stirna	4268	3758	1477	1280	515	503	549
Meža cūka	464	434	215	299	190	213	286
Vilks	28	28	10	11	4	4	4
Lūsis	35	35	14	15	8	8	8

Dzīvnieku suga	01.04.2019.	01.04.2018.	01.04.2017.	01.04.2016.	01.04.2015.	01.04.2014.	01.04.2013.
<b>Nelimitēti medījamie dzīvnieki:</b>							
Baltais zaķis	255	239	93	102	43	43	46
Pelēkais zaķis	603	565	215	233	89	93	93
Meža cauna	534	500	196	224	93	93	97
Akmens cauna	139	130	46	56	23	19	23
Lapsa	649	630	261	271	116	108	116
Bebrs	1369	1325	542	635	275	286	294
Jenotsuns	649	630	243	271	112	112	112
Amerikas ūdele	510	500	205	215	89	89	89
Āpsis	371	326	121	130	54	54	54
Sesks	348	348	130	130	54	54	54
Ondatra	116	109	46	56	23	23	19

d) Meža veselības stāvoklis.

5.4.tabula. Bojāto mežaudžu apjoms (ha) Ingka Grupas uzņēmumu mežos.

	2015	2016	2017	2018	2019	2020
Abiotisko un biotisko apstākļu dēļ izņemtie ciršanas apliecinājumi (Sanitārās cirtes)	36,6	23,7	28,8	55,8	15,6	6,6
Jaunaudžu papildināšana (P; E; B; M)	78	65,3	91,5	91	295,4	491

5.5.tabula. Pielietoto repelentu apjoms (ha) Ingka Grupas uzņēmumu mežos.

Pielietotie repelenti	2016	2017	2018	2019	2020
	156	31,8	28,9	841,3	1110,4

e) Vides ietekme.

Vides ietekmes monitorings noris pirms, pēc vai mežizstrādes darbu laikā aizpildot mobilās aplikācijas aptaujas anketas “Mežsaimniecisko darbu novērtēšanas akts” un “Potenciālo meža biotopu anketa”. Plānotās meža apsaimniekošanas darbības tiek modificētas ņemot vērā ietekmes uz vidi vērtējuma rezultātus.

## Izmaiņas reto, apdraudēto un izzūdošo sugās un to dzīvotnēs

### Augstvērtīgo mežu monitorings:

Augstvērtīgo mežu apsaimniekošanas noris atbilstoši vadlīnijām: “Assessment, management and monitoring of High Conservation Value Forest (HCVF) A practical guide for forest managers Tim Rayden ProForest, Oxford”. Monitoringa laikā iegūtā informācija par katru nogabalu tiek ievadīta mobilo iekārtu aplikācijā izvietotajā aptaujas anketā “Augstvērtīgo mežu monitorings”.

### Augstvērtīgo mežu monitoringa laikā, ikgadēji izlases kārtībā, tiek apmeklēti:

- **Valsts nozīmes ĪADT.** (Apsaimniekošanas mērķis: — aizsargāt un saglabāt dabas daudzveidību (retas un tipiskas dabas ekosistēmas, aizsargājamo sugu dzīves vidi, savdabīgas, skaistas un Latvijai raksturīgas ainavas, ģeoloģiskos un ģeomorfoloģiskos veidojumus utt.);
- **Aizsargjoslas.** (Apsaimniekošanas mērķis: aizsargāt dažāda veida (gan dabiskus, gan mākslīgus) objektus no nevēlamas ārējās iedarbības, nodrošināt to ekspluatāciju un drošību vai pasargāt vidi un cilvēku no kāda objekta kaitīgās ietekmes).
- **Mikroliegumi.** Apsaimniekošanas mērķis: nodrošināt īpaši aizsargājamās sugas vai biotopa aizsardzību ārpus īpaši aizsargājamām dabas teritorijām, kā arī īpaši aizsargājamās dabas teritorijās, ja kāda no funkcionālajām zonām to nenodrošina.
- **Meža struktūras elementi.** Apsaimniekošanas mērķis: nodrošināt biotopu un sugu aizsardzībai, izplatībai vai ekoloģisko funkciju nodrošināšanai nozīmīgas meža sastāvdaļas.
- **Īpaši aizsargājamajiem meža iecirkņi.** Apsaimniekošanas mērķis: nodrošināt īpaši aizsargājamās sugas vai biotopa aizsardzību ārpus īpaši aizsargājamām dabas teritorijām, kā arī īpaši aizsargājamās dabas teritorijās, ja kāda no funkcionālajām zonām to nenodrošina.
- **Kultūras pieminekļi.** Apsaimniekošanas mērķis: kultūrvēsturiskas ainavas un atsevišķas teritorijas (senkapi, kapsētas, parki, vēsturisko notikumu norises un ievērojamu personu darbības vietas), kā arī atsevišķi kapi, ēku grupas un atsevišķas ēkas, mākslas darbi, iekārtas un priekšmeti, kuriem ir vēsturiska, zinātniska, mākslinieciska vai citāda kultūras vērtība un kuru saglabāšana nākamajām paaudzēm atbilst Latvijas valsts un tautas, kā arī starptautiskajām interesēm.

Augstvērtīgo Mežu monitoringa laikā tiek noteiktas izmaiņas attiecībā uz:

- Mežaudzes struktūru raksturojošajiem parametriem kā sugu sastāvu, vecumu un krāju;
- Apsēkots meža fitosanitārais stāvoklis;
- Novērtēta antropogēnā ietekme, t.sk. saimnieciskā darbības ietekme, ja tāda ir veikta;
- Novērtēts piesārņojums;
- Ugunsgrēku ietekme;
- Invazīvas sugas;
- Nelegāla mežizstrāde vai citas nelegālas darbības.

5.6. tabulā norādīti apsekošanā fiksētie rezultāti. Gadījumos, kad konstatēta negatīva ietekme uz meža augstvērtības pazīmi, tas saistīts ar mežsaimniecisko darbību, ko veicis zemes iepriekšējais īpašnieks.

5.6.tabula. Augstvērtīgo mežu apsekošana

Novērtētā ietekme uz augstvērtīgo mežu	Skaitis, meža nogabali		
	2018	2019	2020
Pozitīva	5	3	9
Neitrāla	175	95	256
Negatīva	3		
<b>Kopā</b>	<b>183</b>	<b>98</b>	<b>265</b>

**f) Nelegālā mežizstrāde**

Atklājot nelegālas darbības (piemēram, nelikumīgu koku ciršanu, būvniecību un citas neatļautas darbības), Ingka Grupas dalībnieki nekavējoties informē Grupas vadītāju, kompetentās valsts un/vai pašvaldību iestādes un dokumentē attiecīgo notikumu.

Lai izvairītos no cirsmas robežu pārkāpšanas, ja cirtes rezultātā mežaudzes vai tās daļas šķērslaukums tiks samazināts zem minimālā šķērslaukuma, izņemot gadījumu, ja izlases cirtē veido 0,2 hektāru un mazākus atvērumus, cirsmu apvidū atzīmē tā, lai cirsmas robežas būtu skaidri redzamas. Par skaidrām cirsmu robežām uzskata:

- mežaudzi līdz 20 gadu vecumam;
- izcirtumu;
- ne meža zemi;
- robežstīgu;
- meža infrastruktūras objektus;
- ar krāsu, lenti vai vizūrstīgu iezīmētu cirsmas robežu.

Lai nodrošinātu, vienotas zemes vienību robežu identifikācijas un robežzīmju ierīkošanas prasības, Ingka ir izstrādājusi *Meža platību kartēšanas un zemes robežu marķēšanas procedūru* (6.pielikums).

**g) Sociālā ietekme.**

Visos apsaimniekotājiem piederošajos mežu īpašumos ir nodrošināta brīva pieeja ogošanai un sēņošanai, kā arī cita veida rekreācijai, kas nav pretstatā ar pastāvošo likumdošanu vai sertifikācijas prasībām. Ierobežojumi mežu piekļuvei var tikt veikti tikai tādā gadījumā, ja to pieprasa darba drošības prasības (noris mežizstrādes darbi) vai citās situācijās, ja pastāv kāda veida apdraudējums sabiedrībai vai videi.

Meža apsaimniekotājs uzklausa vietējo sabiedrību (tai skaitā kaimiņu zemju īpašniekus) un citas ieinteresētās puses attiecībā uz notikušo meža apsaimniekošanu un plānu. Meža apsaimniekotājs izveido un ikgadēji aktualizē ieinteresēto pušu sarakstu, kas, pēc pamatota pieprasījuma, piejams SIA Ingka Investments Management birojā: Ādažu iela 24, Bukulti, Garkalnes novads.

Ikviena ieinteresētā puse ir aicināta izteikt savus ieteikumus, jautājumus un komentārus, nosūtot tos uz epastu: [ingka.mezs.lv@ingka.com](mailto:ingka.mezs.lv@ingka.com), tādejādi pastāvīgi uzlabojot apsaimniekotāja veikumu mežu apsaimniekošanā un nodrošinot sociālo atbildību. Grupas locekļi nekavējoši informē Grupas vadītāju par visiem gadījumiem, kad ir saņemti kāda veida komentāri vai sūdzības attiecībā uz Ingka Grupā sertificētajiem mežu īpašumiem vai darbībām.

Pirms vai mežizstrādes darbu laikā tiek veikts sociālās ietekmes monitorings, aizpildot mobilās aplikācijas aptaujas anketu “Mežsaimniecisko darbu novērtēšanas akts”. Mežizstrādes darbu sociālās ietekmes Monitoringa rezultāti rāda, ka ietekme ir nebūtiska un korektīvās darbības nav nepieciešamas.

**5.7.tabula. Saņemtie komentāri par Ingka Grupas veiktajām darbībām.**

Komentārs	Saņemšanas datums	Rīcība	Datums
“Šajā vasarā, veicot mežizstrādi, Jūsu uzņēmums savā īpašumā Madonas novada Kalsnavas pagastā (kadastra numurs 70620040002), sabojāja pašvaldības ceļu, kas ved uz mājām Treikaiņi. Minētā iemesla dēļ nav iespējams nokļūt pie īpašuma ar vieglo automašīnu. Lūdzu nodrošināt operatīvu ceļa sakārtošanu, lai varētu piekļūt savam īpašumam, kā arī informējiet par laiku, kad tas varētu notikt.”	16.08.2019	Mežizstrādes uzņēmumam, kas veica mežizstrādi šajā objektā tika lūgts atjaunot ceļu tādā stāvoklī, kādā tas bijis pirms darbu uzsākšanas, kā tas atrunāts pirkuma līgumā. 19.08.2019 ceļa stāvoklis ir uzlabots. Iespējams būs nepieciešama atkārtota ceļa stāvokļa uzlabošana pēc ciršanas atlieku šķeldošanas darbu izpildes 2019. gada rudenī.	19.08.2019

Saņemtie komentāri (kā ārējie, tā iekšējie) tiek izvērtēti, un mēneša laikā kopš to saņemšanas brīža tā iesniedzējam tiek sniegta atbilde (rīcība) uz radušos komentāru. Atbildes rīcības nepieciešamības gadījumā tiek iekļautas MAP. Atbildes uz komentāriem tiek sniegtas Grupas vadītājam ar Grupas locekli savstarpēji vienojoties. Procesu regulē iekšējā procedūra „Procedūra par strīdus jautājumu atrisināšanu”.

**5.8.tabula. Nodarbināto cilvēku skaits Ingka Grupas uzņēmumos.**

Gads	Štata darbinieki	
	Vīrieši	Sievietes
2015	5	5
2016	5	5
2017	11	9
2018	18	11
2019	19	11
2020	19	11

**5.9.tabula. Ingka Grupas uzņēmumos notikušo negadījumu skaits**

Gads	Štata darbinieki		Ārpakalpojums	
	Smagi	Letāli	Smagi	Letāli
2015	0	0	0	0
2016	0	0	0	0
2017	0	0	0	0
2018	0	0	0	0
2019	0	0	0	0
2020	0	0	0	0

## h) Ingka rīkotās apmācības.

Lai nodrošinātu Grupas locekļu pietiekošu zināšanu līmeni par meža apsaimniekošanu, sertifikācijas, darba drošības u.c. prasībām, Ingka rīko ikgadējas darbinieku apmācības.

### 5.10.tabula. Ingka Grupas uzņēmumos notikušās apmācības.

Temats	Datums
Seminārs par FSC Mežu apsaimniekošanas sistēmu, darba un vides aizsardzības prasībām FSC sertificētās cirsmais (uzņēmuma darbinieki)	09.03.2016
Seminārs par FSC Mežu apsaimniekošanas plānu (uzņēmuma darbinieki)	21.03.2016
Seminārs par FSC Mežu apsaimniekošanas sistēmu, darba un vides aizsardzības prasībām FSC sertificētās cirsmais (ārpakalpojumu sniedzēji)	06.04.2016
Seminārs par FSC Mežu apsaimniekošanas sistēmu, darba un vides aizsardzības prasībām FSC sertificētās cirsmais (ārpakalpojumu sniedzēji)	07.04.2016
Seminārs par darba un vides aizsardzības prasībām un mežu apsaimniekošanas plānu, t.sk. par mežmalu apsaimniekošanu (ārpakalpojumu sniedzēji un uzņēmuma darbinieki)	26.08.2016
Seminārs par Meža sertifikācijas prasībām meža apsaimniekošanā (uzņēmuma darbinieki) ofisā	11.10.2017
Seminārs par Meža sertifikācijas prasībām meža apsaimniekošanā (uzņēmuma darbinieki) mežā	18.10.2017
Uzņēmuma darbinieku apmācība par darba drošību, pirmās palīdzības sniegšanu un ugunsdrošību	03.11.2017
Seminārs par FSC Mežu apsaimniekošanas plānu (uzņēmuma darbinieki)	03.11.2017
Seminārs "Darba un vides aizsardzības prasības FSC sertificēto mežu apsaimniekošanā" (uzņēmuma darbinieki un jaunaudzju ārpakalpojumu sniedzēji)	01.12.2017
Uzņēmuma darbinieku apmācība par FSC Koksnes piegādes ķēdi	04.12.2017
Uzņēmuma darbinieku apmācība par potenciālo biotopu noteikšanu	06.04.2018
Seminārs par sertifikāciju meža apsaimniekošanā (uzņēmuma darbinieki)	06.-07.09.2018
Seminārs par ātraudzīgo koku stādīšanu un kopšanu, plantāciju mežu apsaimniekošanas specifiku (uzņēmuma darbinieks Mārtiņš Seilis)	27.-28.09.2018
Seminārs par bioloģiski augstvērtīgu mežaudžu atpazīšanu (uzņēmuma darbinieki)	18.-19.10.2018
Seminārs par darba un vides aizsardzības prasībām jaunaudzju kopšanā (ārpakalpojumu sniedzēji un uzņēmuma darbinieki)	24.-25.10.2018
Uzņēmuma darbinieku apmācība par FSC Koksnes piegādes ķēdi	02.11.2018
Seminārs par FSC Mežu apsaimniekošanas plānu (uzņēmuma darbinieki)	02.11.2018
Seminārs par fonda sagatavošanu – cirsmu iestigošanu (ārpakalpojuma sniedzēji un uzņēmuma darbinieki)	15.11.2018
Seminārs par bioloģiski augstvērtīgu mežaudžu atpazīšanu (daļa uzņēmuma darbinieku)	11.04.2019
Uzņēmuma darbinieku apmācība par darba drošību, pirmās palīdzības sniegšanu un ugunsdrošību	03.06.2019
Seminārs par darba un vides aizsardzības prasībām mežizstrādē (ārpakalpojumu sniedzēji un uzņēmuma darbinieki)	03.-04.09.2019
Meža ugunsapsardzības seminārs	06.09.2019
Uzņēmuma darbinieku apmācība par darba drošību, pirmās palīdzības sniegšanu un ugunsdrošību	05.02.2020
Apalo kokmateriālu sortimentu kvalitātes prasības	23.01.2020
Mežaudzes krājas noteikšana un dabas vērtību identificēšana	15.01.2020
Aizsargājamo dabas teritoriju apsaimniekošanas iespējas	12.06.2020
Darba drošības un vides aizsardzības prasības meža apsaimniekošanā	04.09.2020
Bezpilotu lidaparātu lietošana	14.09.2020
Fsc piegādes ķēde	14.09.2020



**5.11.tabula. Ingka Grupas uzņēmumos plānotās apmācības.**

<b>Temats</b>	<b>Datums</b>
Uzņēmuma darbinieku apmācība par FSC Koksnes piegādes ķēdi un MAP	Sep.'2021
Uzņēmuma darbinieku apmācība par darba drošību, pirmās palīdzības sniegšanu un ugunsdrošību	Jun.'2021
Seminārs par darba drošības un vides aizsardzības prasībām mežizstrādē (ārpakalpojumu sniedzēji un uzņēmuma darbinieki)	Sep.'2021

## 6. Vides aizsardzības pasākumi

Meža apsaimniekotājs apzinās, ka neatbilstošas mežizstrādes rezultātā var tikt radīts būtisks kaitējums videi, tāpēc pirms meža nogabalu traucējošu darbību uzsākšanas tiek veikti ietekmes uz vidi novērtējumi plānojot mežizstrādes aktivitātes un to gaita dokumentēta izmantojot mežsaimniecisko darbu novērtēšanas anketas, un reģistrēta elektroniskā vidē. Par traucējošu darbību tiek uzskatīta Galvenā un krājas kopšanas cirte. Plānotās meža apsaimniekošanas darbības tiek modificētas, ņemot vērā ietekmes uz vidi vērtējuma rezultātus (piemērojot atbilstošākos izstrādes paņēmienus, tehniku, izstrādes laiku, pielāgojot pievešanas un izvešanas ceļus, veicot ietekmes mazināšanas pasākumus u.c.).

Lai nodrošinātu vides aizsardzības prasību ievērošanu, Ingka Grupa ikgadēji rīko apmācības Grupas dalībniekiem un pakalpojumu sniedzējiem. Tāpat ir izstrādātas rakstiskas vadlīnijas, kas ir saistošas dažādiem darbību veidiem (dabas vērtību saglabāšanai cirmās, augsnes un ūdeņu aizsardzībai, infrastruktūras objektu ekspluatācija u.c.).

### a) Saglabājamie koki un meža struktūras

Saglabājamo koku un meža struktūru izvēles principus regulē Ingka izstrādātas „Vadlīnijas biomasas un saglabājamo koku atstāšanai cirmā” (3.pielikums). Vadlīnijās minēto prasību izpilde ir saistoša visiem Ingka Grupā ietilpstošajiem mežu apsaimniekotājiem.

### b) Sezonālie aizsardzības pasākumi

Lai samazinātu saimnieciskās darbības negatīvo ietekmi uz mežā mītošo putnu ligzdošanu atbilstoši LR Ministru kabineta noteikumiem Nr. 936 “Dabas aizsardzības noteikumi meža apsaimniekošanā”:

- mežos ar augstu dabisko ligzdojošo putnu blīvumu un sugu daudzveidību no 1. aprīļa līdz 31. maijam tiek samazināta mežizstrādes intensitāte;
- no 1. aprīļa līdz 30. jūnijam kopšanas cirti neveic līdz 10 gadu vecu priežu un lapu koku un līdz 30 gadu vecu egļu jaunaudzēs, izņemot jaunaudzes, kuru vidējais augstums, skuju kokiem ir līdz 0,7 m, bet lapu kokiem - līdz metram.

### c) Ugunsdrošība

Ugunsdrošību mežā LR reglamentē Ministru kabineta noteikumi Nr. 82 „Ugunsdrošības noteikumi”.

Atbilstoši minētajiem noteikumiem Mežu apsaimniekotājs veic šādus profilaktiskus pasākumus:

- risu, kas ir dziļākas par 0,25 metriem izlīdzināšana līdz 1. maijam;
- novāc apaugumu un pielūžņojumu, kas var traucēt ugunsdzēsības transporta pārvietošanos.

Visos apsaimniekotāja meža īpašumos ir aizliegts dedzināt atkritumus un dedzināt ugunsurus:

- tuvāk par diviem metriem no augošiem kokiem;
- vietās, kur augsnes kūdras slānis ir biežāks par 0,5 metriem.

Laikposmā no 1. maija līdz 1. septembrim ir aizliegts krautnēt (uzglabāt) kaudzēs mežaudžu ciršanas atliekas, ja:

- kaudze atrodas tuvāk par 50 metriem no 10–40 gadus vecām skuju koku mežaudzēm, kuru platība ir lielāka par hektāru;

- 30 metru rādiusā ap kaudzi, kas atrodas tuvāk par 30 metriem no skuju koku mežaudzēm, kas vecākas par 40 gadiem, nav izcirsti un savākti pameža skuju koki, kuru augstums nepārsniedz sešus metrus.

Ugunsnedrošajā periodā aizliegts:

- kurināt ugunscurus mežā un purvos, izņemot īpaši ierīkotas vietas;
- nomest mežā, purvos vai uz tos šķērsojošiem ceļiem degošus vai gruzdošus sērkokciņus, izsmēkus un citus priekšmetus;
- bez saskaņošanas ar Valsts meža dienesta mežniecību veikt jebkuru dedzināšanu, kas, radot dūmus, var maldināt uguns novērošanas darba veicējus.

Mineralizēto joslu ierīkošana:

- mineralizētās joslas ierīko tehnikai pieejamās kvartālu stīgās (izņemot kvartālu stigas, kuras tiek izmantotas kā dabiskās brauktuves), kas šķērso par 50 hektāriem lielākas I, II vai III ugunsbīstamības klases mežaudžu kopas vietās (Piezīme – šobrīd mežu apsaimniekotājs nav apzinājis šāda veida mežaudžu kopas), kur augsnes kūdras slānis nav biežāks par 0,15 metriem. Mineralizētās joslas atjauno katru gadu un meža ugunsnedrošajā laikposmā uztur ugunsdrošā stāvoklī;
- atjaunojot skujkoku mežaudzes silā, mētrājā, lānā un viršu ārenī, kā arī ieaudzējot mežaudzes un plantāciju mežus, platības, kas lielākas par pieciem hektāriem, ar mineralizēto joslu palīdzību sadala daļās tā, lai neviena no tām nebūtu lielāka par pieciem hektāriem. Mineralizētās joslas atjauno katru gadu un ugunsnedrošajā laikposmā uztur ugunsdrošā stāvoklī.

Tāpat, ikdienas mežizstrādes darbu laikā, tiek kontrolēts, lai visās tehnikas vienībās, kas strādā mežā, ir darba kartībā esoši ugunsdzēsāmie aparāti. Meža apsaimniekotājs uzņemas kontroli par šo noteikumu izpildi. Apmācību par prasībām nodrošina Grupas vadītājs.

#### **d) Reto, apdraudēto un izzūdošo sugu noteikšana un aizsardzība**

Par pamatu reto, apdraudēto un izzūdošo sugu noteikšanai tiek izmantoti esošie taksācijas dati, atbilstoši valsts likumdošanai taksācijas dati tiek atjaunoti ne retāk kā reizi 20 gados, kā arī līdz ar jaunu meža īpašumu iegādi, ja nepieciešams. Tāpat, lai nodrošinātu reto, apdraudēto un izzūdošo sugu aizsardzību Meža apsaimniekotājs pirms saimnieciskās darbības uzsākšanas veic lauka apmeklējumus un iepazīstas ar Dabas aizsardzības pārvaldes (DAP) datu pārvaldības sistēmā „Ozols”, pieejama: <http://ozols.daba.gov.lv/pub/Life/> sniegto informāciju.

Identificēto reto, apdraudēto un izzūdošo sugu un dzīvotņu aizsardzība tiek veikta, vadoties pēc Augstvērtīgo mežu apsaimniekošanas principiem, kas izstrādāti atbilstoši LR likumdošanai, Ingka augstvērtīgo mežu apsaimniekošanas vadlīnijām un Sertifikācijas standartiem. Ja šādas dzīvotnes tiek identificētas Ingka valdījumā esošos mēža īpašumos, attiecīgās platības apsaimniekošanas mērķis tiek mainīts uz dabas aizsardzību.

Ingka Grupas vadītājs nodrošina Grupas dalībniekus ar apmācību materiāliem un apmācībām par sugu noteikšanu un nepieciešamajiem aizsardzības pasākumiem.

## 7. Pielikumi

1. Pielikums Saistošo starptautisko vienošanos un normatīvo aktu saraksts
2. Pielikums Apdraudēto sugu saraksts
3. Pielikums Vadlīnijas biomasas un saglabājamo koku atstāšanai cirsmā
4. Pielikums Vadlīnijas ūdeņu aizsardzībai meža darbos
5. Pielikums Vadlīnijas meža autoceļu būvniecībā, uzturēšanā un slēgšanā
6. Pielikums Meža platību kartēšanas un zemes robežu marķēšanas procedūra
7. Pielikums Vadlīnijas augsnes bojājumu minimalizēšanai
8. Pielikums Prasības vides piesārņojuma samazināšanai

## 1. pielikums Saistošo Latvijas normatīvo aktu un starptautisko vienošanos saraksts

[Valsts meža dienesta likums](#), pieņemts 25.11.1999.;

MK noteikumi [Nr.449 Valsts meža dienesta nolikums](#), pieņemti 30.07.2013.;

MK noteikumi [Nr.393 Valsts meža dienesta maksas pakalpojumu cenrādis](#), pieņemti 21.06.2016.

[Meža likums](#), pieņemts 24.02.2000.;

MK noteikumi [Nr. 392 Meža inventarizācijas veicēju sertifikācijas un sertificēto personu darbības uzraudzības kārtība](#), pieņemti 21.06.2016.;

MK noteikumi [Nr.76 Kārtība, kādā ar nekustamā īpašuma nodokli neapliek zemi, kuru aizņem atjaunotās vai ieaudzētās mežaudzes](#), pieņemti 11.02.2003.;

MK noteikumi [Nr.384 "Meža inventarizācijas un Meža valsts reģistra informācijas aprites noteikumi"](#), pieņemti 21.06.2016.;

MK noteikumi [Nr.647 Mežaudzes novērtēšanas kārtība](#), pieņemti 25.06.2009.;

MK noteikumi [Nr.308 Meža atjaunošanas, meža ieaudzēšanas un plantāciju meža noteikumi](#), pieņemti 02.05.2012.;

MK noteikumi [Nr.309 Noteikumi par koku ciršanu ārpus meža](#), pieņemti 02.05.2012.;

MK noteikumi [Nr.238 Nacionālā meža monitoringa noteikumi](#), pieņemti 03.04.2012.;

MK noteikumi [Nr.228 Mežam nodarīto zaudējumu noteikšanas kārtība](#), pieņemti 29.04.2003.;

MK noteikumi [Nr.118 Kārtība, kādā valsts un pašvaldību institūcijas iesaistās mežu ugunsgrēku ierobežošanā](#), pieņemti 14.02.2006.;

MK noteikumi [Nr.776 Valsts meža zemes atsavināšanas kārtība](#), pieņemti 19.09.2006.;

Mk noteikumi [Nr.889 Noteikumi par atmežošanas kompensācijas noteikšanas kritērijiem un atlīdzināšanas kārtību](#), pieņemti 18.12.2012.;

Mk noteikumi [Nr.935 Noteikumi par koku ciršanu mežā](#), pieņemti 18.12.2012.;

Mk noteikumi [Nr.936 Dabas aizsardzības noteikumi meža apsaimniekošanā](#), pieņemti 18.12.2012.;

Mk noteikumi [Nr.947. Noteikumi par meža aizsardzības pasākumiem un ārkārtējās situācijas izsludināšanu mežā](#), pieņemti 18.12.2012.;

Mk noteikumi [Nr.159 "Noteikumi par meža reproduktīvo materiālu"](#) pieņemti 26.03.2013.;

MK noteikumi [Nr.177 "Ģenētisko resursu mežaudžu izveidošanas un apsaimniekošanas kārtība"](#) pieņemti 02.04.2013.;

[Medību likums](#), pieņemts 08.07.2003.

Mk noteikumi [Nr.1455 "Medību saimniecības attīstības fonda nolikums"](#), pieņemts 10.12.2013.

Mk noteikumi [Nr.1194 "Kārtība, kādā nosaka maksu par medību tiesību izmantošanu valstij piekrietošās vai piederošās medību platībās"](#), pieņemti 29.10.2013.

MK noteikumi [Nr.1482 "Medības reglamentējošo normatīvo aktu pārkāpumu radīto zaudējumu un nelikumīgi iegūtās medību produkcijas vērtības atlīdzināšanas noteikumi"](#), pieņemti 17.12.2013.

MK noteikumi [Nr.1483 "Savvaļā dzīvojošo medījamo dzīvnieku piebarošanas noteikumi"](#), pieņemti 17.12.2013.

Mk noteikumi [Nr.421 "Medību noteikumi"](#), pieņemti 22.07.2014.;

MK noteikumi [Nr. 82 „Noteikumi par valsts nodevu par mežsaimnieciskām un medību darbībām”](#), pieņemti 11.02.2014.

Mk noteikumi [Nr.269 "Noteikumi par medījamo dzīvnieku nodarīto zaudējumu noteikšanu un medību koordinācijas komisijām"](#), pieņemti 26.05.2014.;

[Medījamo dzīvnieku populāciju stāvokļa novērtēšanas un pieļaujamā nomedīšanas apjoma noteikšanas metodika](#), pieņemta 20.06.2018.;

Mk noteikumi [Nr.567 "Noteikumi par mednieku un medību vadītāju apmācību un eksamināciju, kā arī](#)

[medību dokumentu izsniegšanu un anulēšanu".](#) pieņemti 23.09.2014.;

[Par īpaši aizsargājamām dabas teritorijām,](#) pieņemts 02.03.1993.;

MK noteikumi [Nr.264 Īpaši aizsargājamo dabas teritoriju vispārējie aizsardzības un izmantošanas noteikumi](#) pieņemti 16.03.2010.;

[Aizsargjoslu likums,](#) pieņemts 05.02.1997.;

MK noteikumi [Nr.63 Meža aizsargjoslu ap pilsētām noteikšanas metodika,](#) pieņemti 04.02.2003.;

MK noteikumi [Nr.306 Noteikumi par ekspluatācijas aizsargjoslas ap meliorācijas būvēm un ierīcēm noteikšanas metodiku lauksaimniecībā izmantojamās zemēs un meža zemēs,](#) pieņemti 02.05.2012.;

MK noteikumi [Nr.406 Virszemes ūdensobjektu aizsargjoslu noteikšanas metodika,](#) pieņemti 03.06.2008.;

MK noteikumi [Nr.392 Kultūras pieminekļu aizsargjoslas \(aizsardzības zonas\) noteikšanas metodika,](#) pieņemti 15.07.2003.;

[Augu aizsardzības likums,](#) pieņemts 17.12.1998.;

[Sugu un biotopu aizsardzības likums,](#) pieņemts 16.03.2000.;

MK noteikumi [Nr.396 Noteikumi par īpaši aizsargājamo sugu un ierobežoti izmantojamo īpaši aizsargājamo sugu sarakstu,](#) pieņemti 14.11.2000.;

MK noteikumi [Nr.940. Noteikumi par mikroliegumu izveidošanas un apsaimniekošanas kārtību, to aizsardzību, kā arī mikroliegumu un to buferzonu noteikšanu,](#) pieņemti 18.12.2012'.

[Valsts civildienesta likums,](#) pieņemts 07.09.2000.;

[Par koku un apaļo kokmateriālu uzskaiti darījumos,](#) pieņemts 16.12.2004.;

[Valsts pārvaldes iestāžu nodarīto zaudējumu atlīdzināšanas likums,](#) pieņemts 02.06.2005.;

MK noteikumi [Nr. 796 Par atklāta projektu iesniegumu konkursa aktivitāšu vadlīnijām,](#) pieņemts 26.09.2006.;

[Lauksaimniecības un lauku attīstības likums,](#) pieņemts 07.04.2004.;

MK noteikumi [Nr.171 Par valsts un Eiropas Savienības atbalsta piešķiršanu, administrēšanu un uzraudzību vides, klimata un lauku ainavas uzlabošanai 2014.–2020.gada plānošanas periodā,](#) pieņemti 07.04.2015;

[Par kultūras pieminekļu aizsardzību,](#) pieņemts 12.02.1992.;

[Teritorijas attīstības plānošanas likums,](#) pieņemts 13.10.2011.;

Likums [Par kompensāciju par saimnieciskās darbības ierobežojumiem aizsargājamās teritorijās,](#) pieņemts 04.04.2013.

MK noteikumi [Nr.1051 Zinātniskās izpētes mežu apsaimniekošanas un uzraudzības kārtība,](#)

MK noteikumi [Nr.123. Noteikumi par parku un mežaparku izveidošanu mežā un to apsaimniekošanu,](#)

MK noteikumi [Nr.98. Noteikumi par meža apsaimniekošanu iežogotā meža platībā, kas izveidota dzīvnieku turēšanai nebrīvē](#)

MK noteikumi [Nr.744 Noteikumi par koku un apaļo kokmateriālu uzskaiti](#)

MK noteikumi [Nr.118 Kārtība, kādā lauksaimniecībā izmantojamo zemi ierīko mežā, kā arī izsniedz atļauju tās ierīkošanai](#)

Aktualizēts saistošo normatīvu saraksts ir pieejams: <http://www.vmd.gov.lv/valsts-meza-dienests/statiskas-lapas/normativie-akti-?id=807#jump>

Nosaukums	Spēkā no	Latvijā spēkā no
Convention for the Conservation of European Wildlife and Natural Habitats, Bern, 1979 (Bernes 1979. gada Konvencija par Eiropas dzīvās dabas un dzīvotņu aizsardzību)	17.12.1996.	01.05.1997.
Bonn Convention On Conservation of Migratory Species of Wild Animals, Bonn, 1979 (Bonnas 1979. gada Konvencija par migrējošo savvaļas dzīvnieku sugu aizsardzību)	11.03.1999.	01.07.1999.
Convention on International Trade in Endangered Species of Wild Fauna and Flora (CITES) Washington (CITES (Vašingtonas) 1973. gada Konvencija par starptautisko tirdzniecību ar apdraudētajām savvaļas dzīvnieku un augu sugām)	17.12.1996.	12.05.1997.
Convention on Environmental Impact Assessment in a Transboundary Context (Espoo, 1991) (Espo 1991. gada 25. februāra Konvencija par ietekmes uz vidi pārrobežu kontekstā)	01.07.1998.	29.11.1998.
Convention on the Protection of Marine Environment of the Baltic Sea Area, Helsinki, 1974 and 1992 (Helsinku 1974. gada un 1992. gada Konvencijas par Baltijas jūras reģiona jūras vides aizsardzību)	03.03.1994.	10.03.1994.
Convention No. 87 "On the Freedom of Associations and the Right to Join into Organisations" (Konvencija "Par asociāciju brīvību un tiesību aizsardzību apvienojoties organizācijās", Nr. 87)	1948	27.01.1993.
Convention No. 151 "On Labour Relations" (Konvencija "Par darba attiecībām" Nr. 151)	1978.	27.01.1993.
Convention No. 158 "On Terminating Labour Relations at the Employer's Initiative" (Konvencija "Par darba attiecību pārtraukšanu pēc uzņēmēja iniciatīvas" Nr. 158)	02.06.1982. (25.08.1995.)	25.08.1995
Convention No. 155 "On Labour Safety, Health Protection and Work Environment" (Konvencija "Par darba drošību un veselību un darba vidi" Nr. 155)	03.06.1981. (03.06.1981.)	25.08.1995
Convention No. 81 "On Labour Inspection in the Industry and Trade" (Konvencija "Par darba inspekciju ražošanā un tirdzniecībā" Nr. 81)	11.07.1947. (25.08.1995.)	25.08.1995
Convention No. 148 "On Work Environment" (Konvencija "Par darba vidi" Nr. 148)	20.06.1977. (08.03.1994.)	08.04.1994.
Convention No. 154 "On Supporting Collective Negotiations" (Konvencija "Par kolektīvo pārrunu atbalstīšanu" Nr. 154)	03.06.1981. (25.08.1995.)	25.08.1995

## **2. pielikums Apdraudēto sugu saraksts**

Latvijas apdraudēto sugu datubāze ir atrodama CITES konvencijā iekļauto sugu datubāzē un Starptautiskās dabas un dabas resursu aizsardzības savienības (IUCN) veidotās apdraudēto dzīvnieku un augu ikgadējās Sarkanās grāmatas versijā internetā:

- <http://www.cites.org/eng/resources/species.html>
- <http://www.daba.gov.lv>
- MK noteikumi Nr. 350 “Par īpaši aizsargājamo biotopu veidu sarakstu”
- MK noteikumi Nr. 940 “Noteikumi par mikroliegumu izveidošanas un apsaimniekošanas kārtību, to aizsardzību, kā arī mikroliegumu un to buferzonu noteikšanu”



### 3. pielikums Vadlīnijas biomasas un saglabājamo koku atstāšanai cirmā

#### Saglabājamo koku atstāšana cirmā

Cirtēs ir jāsavaglabā dabiskam mežam raksturīgas struktūras:

- galvenajā cirtē jāsavaglabā vidēji 10 dzīvi koki uz vienu cirmsas ha;
- atstātie koki jāsavaglabā neatkarīgi no to stāvokļa turpmāko aprites ciklu laikā;
- ja iespējams, šādi koki ir jāatstāj grupās;
- Slapjos lapu koku mežos (dumbrājs, liekņa, slapjā gārša, slapjais vēris, kā arī niedrājs, kur dominē melnalksnis), atstājamo dzīvo koku skaits – vismaz 30 uz 1 ha un veidojamas saglabājamo koku grupas.

Par saglabājamiem uzskatāmi koki, kas ir

- augtspējīgi iepriekšējās paaudzes koki – vai, ja tādu nav, – augtspējīgi koki, kuru caurmērs lielāks par valdošās koku sugas koku vidējo caurmēru nogabalā

Vēlams, lai iepriekš minētie saglabājami koki atbilstu vismaz vienam no šādiem kritērijiem:

- koki no iepriekšējā aprites cikla;
- ozoli, liepas, priedes, oši, gobas, vīksnas, kļavas, skābarži;
- vecākie un lielāko dimensiju koki ar plašu, labi attīstītu vainagu;
- koki ar dobumiem;
- koki ar deguma rētām;
- koki ar lielām ( $D > 50$  cm) putnu ligzdām un koku rindu (15-20 m) ap tiem.

#### Kritālu un sausstāvošo koku atstāšana cirmā

Cirmās, kurās ir krituši, nolauzti, vai stāvoši sausi koki, tie jāsavaglabā, ievērojot nosacījumus:

- Koki, kuru diametrs 1,3m augstumā no sakņu kakla vai lūzuma vietā ir lielāks par 50cm.
- Saglabā ne mazāk kā 5m<sup>3</sup> mirušās koksnes uz 1 ha, dodot priekšroku lielu dimensiju (>30 cm diametrā) mirušai koksnei.
- Ja cirmā saglabātās mirušās koksnes kopējais apjoms pārsniedz 5m<sup>3</sup> vidēji uz ha, pārējo sauso koksni var saimnieciski izmantot.
- Stāvošus sausus kokus nesaglabā ekspluatācijas aizsargjoslās.
- Ja stāvoši sausi koki atrodas tuvāk nekā atstājamā koka augstuma attālumā no ceļiem, dzelzceļiem, elektrolīnijām, citām gaisa pārvada līnijām, sabiedrībai nozīmīgām vietām un, ja tas ir tehnoloģiski iespējams, tos saglabāt kā augstos celmus (3-5m). Ja tas nav tehnoloģiski iespējams - nozāģēt un novietot paralēli pievešanas ceļam.
- Lai ierobežotu sakņu trupi izraisošās sēnes Heterobasidion annosums.l. iespējamo izplatību, saimnieciski izmantot ieteicams sauso egles koksni (zem 50 cm diametrā).
- Dabas aizsardzībai nozīmīgās teritorijās saglabājamās sausās koksnes daudzumu var palielināt.
- Īpaši aizsargājamās dabas teritorijās (dabas liegumos, dabas parkos), ja individuālajos aizsardzības un izmantošanas noteikumos nav teikts citādi, sauso koksni saglabāt vismaz 20m<sup>3</sup> vidēji uz cirmsas ha.
- Medņu riestu vietās saglabā kritušus, nolauztus vai stāvošus sausus kokus, kuru diametrs ir lielāks par 25 cm - vismaz 20 stumbrus vai to daļas uz ha.
- Sauso koksni vēlams saglabāt vienā vai vairākās grupās - vecu (koki ar sadalīšanās pazīmēm), nelielu (platība mazāka par 0,1 ha), saimnieciskās darbības neskartu vējgāžu vietās.
- Degušās audzēs, kas degšanas brīdī bijušas vecākas par 30 gadiem, saglabāt izdzīvojušos kokus grupās vai izklaidus, kā arī mozaīkveidā izvietotas grupas ar atmirušiem kokiem.

#### Ekoloģisko vērtību izvietojs

Cērtot kokus, saglabā visu apaugumu, kritālu un sausokņus ap avotiem un avoksnājiem un mikroieplakās (reljefa pazeminājumos ar izteikti palielinātu mitrumu un raksturīgu veģētāciju), kā arī iespēju robežās jākoncentrē atstājami koki.

Mežmalās (pārejas joslu no meža uz lauksaimniecībā izmantojamu zemi, ūdenstilpi, purvu, lauci vai pārplūstošu klajumu, kuri lielāki par diviem hektāriem) mežaudzes daļā, kuras platums ir vienāds ar pusi no valdaudzes koku vidējā augstuma:

- saglabā daļēju apaugumu tādā apjomā, kas netraucē meža atjaunošanu un darba aizsardzības prasību ievērošanu;
- saglabājami sausokņi ar  $D > 25$ cm un atsevišķi pameža sugu īpatņi tādā apmērā, kas netraucē mežsaimniecisko darbību;
- vairāk koncentrē atstājamās kokus.

## 4. pielikums Vadlīnijas ūdeņu aizsardzībai meža darbos

1. Pēc darbu beigšanas nav pieļaujams atstāt ar ciršanas atliekām vai tehnikas radītām risām aizsprostotas ūdenstece vai grāvjus;
2. Nav pieļaujams, ka no risām veidojas mākslīgas ūdens teces, kas ieplūst dabiskajās ūdenstecēs, ūdenstilpēs, grāvjos vai izveido applūdušas teritorijas;
3. Jānovērš pa pievešanas ceļa risām stumtā saduļķotā ūdens ieplūšana grāvjos, upēs vai citās ūdenstilpēs;
4. Ja pa pievešanas ceļa risām ar tehniku tiek stumts humusu saturošs saduļķots ūdens, rīkojas šādi:
  - ja ar tehniku stumtā ūdens daudzums ir liels, ūdens plūsmas mazināšanai uz pievešanas ceļa, atsevišķās vietās, izveido biezus zaru klājumus vairāku metru garumā. Šādi zaru klājumi veido barjeras, kas mazina stumtā ūdens plūsmu;
  - pirms ūdensteču, grāvju vai citu ūdenstilpju šķērsošanas uz pievešanas ceļa izveido zaru klājumu. Zaru klājumu veido tik garu, lai tas pilnībā novērstu saduļķotā ūdens ieplūšanu ūdenstecēs, grāvjos vai citās ūdenstilpēs.
5. Pievešanas ceļiem šķērsojot grāvjus vai ūdenstece, ja ūdenstece nav liela, tajos ieklāj kokmateriālus un pa virsu ciršanas atliekas.
6. Lai nedeformētu grāvja vai ūdenstece malās, kokmateriālus un ciršanas atliekas ieklāj 3-4 m aiz abām grāvja vai ūdenstece malām.
7. Ja grāvī vai ūdenstecē ir liela ūdens plūsma, veido pagaidu šķērsojumus (tiltus):
  - pārlietot pāri grāvim vai ūdenstecei resnākos kokmateriālus, izveido pamata sijas, kurām virsū noklāj tievākos kokmateriālus un ciršanas atliekas;
  - izmantojot speciālo plastmasas caurules, kuras ieklāj grāvī vai ūdenstecē un virsū noklāj ciršanas atliekas.
8. Pēc darbu beigšanas grāvjus un ūdenstece atbrīvo no kokmateriāliem, ciršanas atliekām un atjauno normālu ūdens plūsmu.
9. Ja pēc mežizstrādes darbiem seko augsnes gatavošana, un augsnes gatavošanas teknikai būs nepieciešams tilts grāvju vai ūdensteču šķērsošanai, pēc mežizstrādes darbu beigšanas rīkojas šādi:
  - No kokmateriāliem izveidotos pagaidu tiltus saglabā;
  - Ja tika veidots šķērsojums ieklājot kokmateriālus grāvī, un nākamajiem darbu izpildītājiem būs tehniskas iespējas izveidot šķērsojumu, kokmateriālus izceļ ārā un novieto grāvja malā;
  - Mīnētos šķērsojumus saglabā tikai ar uzņēmuma darbinieka, kurš izsniedzis darba uzdevumu, atļauju.

## 5. pielikums Vadlīnijas meža autoceļu būvniecībā, uzturēšanā un slēgšanā

1. Meža infrastruktūras objekti (turpmāk MIO) lietojami atbilstoši to paredzētajām funkcijām.
2. Meža autoceļi (turpmāk MAC) ekspluatējami ņemot vērā to projektēšanā pieņemto aprēķina slodzi uz transportlīdzekļa maksimāli noslogoto asi – 10 t, kā arī transportlīdzekļa kravas īpatnības, ceļa tehnisko stāvokli un meteoroloģiskos apstākļus.
3. Maksimāli atļautā pilnā masa ir 52 tonnas, ja konkrētā ceļa posmā nav noteikts savādāk.
4. Smagajiem kravas transportlīdzekļiem maksimālais braukšanas ātrums meža autoceļos - 30 km/h. Braukšanas laikā ņemt vērā ceļa parametrus, pārredzamību, ceļa stāvokli, transportlīdzekļa kravas īpatnības, kokmateriālu krautuvju izvietojumu un meteoroloģiskos apstākļus.
5. Viegļajiem automobiļiem, pārvietojoties pa meža autoceļiem un izvēloties braukšanas ātrumu, ņemt vērā ceļa parametrus, pārredzamību, ceļa stāvokli, kokmateriālu krautuvju izvietojumu un meteoroloģiskos apstākļus.
6. Kokmateriālu transportēšanas intensitāte jāizvēlas atbilstoši ceļa nestspējai konkrētajā brīdī.
7. Meža autoceļos aizliegts:
  - 7.1. neievērot CSN;
  - 7.2. veikt darbības, kuru rezultātā tiek būtiski bojāti vai iznīcināti MAC elementi:
    - 7.2.1. ceļa sega,
    - 7.2.2. ceļa konstruktīvās kārtas,
    - 7.2.3. tilti un caurtekas,
    - 7.2.4. cits aprīkojums;
  - 7.3. veikt darbības, kuru rezultātā tiek bojāts vai iznīcināts MAC aprīkojums:
    - 7.3.1. ceļazīmes,
    - 7.3.2. atvairbarjeras,
    - 7.3.3. vārti,
    - 7.3.4. cits aprīkojums;
  - 7.4. aizsprostot ceļa brauktuvi, nomales un ceļu inženierbūves;
  - 7.5. izmantot ceļa nomali autotransporta braukšanai un stāvēšanai;
8. Ja saimnieciskās darbības rezultātā meža infrastruktūras objekts ticis piegruzots, piesārņots vai bojāts, tas atbrīvojams no piegružojuma vai piesārņojuma, radušies bojājumi novēršami.
9. Ja transportlīdzeklis ir uzsācis kokmateriālu uzkraušanas darbus, tādā veidā aizšķērsojot brauktuvi, tad pārējiem transportlīdzekļiem jāsaņem krāušanas darbu pabeigšana.
10. Konstatējot meža infrastruktūras objektos apstākļus, kas apdraud satiksmes drošību, vai MAC funkcionēšanu, par to nekavējoties ziņojams meža infrastruktūras objekta pārvaldītājam, un ar iespējamiem līdzekļiem (piemēram, labi saskatāms un kontrastējošs audums, papīrs vai atstarotājs) apzīmējama meža infrastruktūras lietotājus apdraudošā vieta.
11. Ja apdraudošās vietas apzīmēšana nenodrošina drošu MAC ekspluatāciju vai satiksmes drošību Mežu apsaimniekotājs, atkarībā no MAC piederības līdz apdraudējuma novēršanai slēdz, vai ierosina slēgt MAC.
12. Pirms MAC būvniecības vai rekonstrukcijas darbību uzsākšanas vienmēr tiek veikts ietekmes uz vidi novērtējums.

## 6. pielikums Meža platību kartēšanas un zemes robežu ierīkošanas norādījumi

Vispārējie jautājumi

Procedūra izstrādāta, lai nodrošinātu vienotas zemes vienību robežu identifikācijas un robežzīmju ierīkošanas prasības Ingka Grupā esošo dalībnieku nekustamajos īpašumos.

*Izmantotie normatīvie akti.*

1. Nekustamā īpašuma valsts kadastra likums. Pieņemts 2005. gada 1. decembrī.
2. Ministru kabineta noteikumi Nr.1019 Zemes kadastrālās uzmērīšanas noteikumi. Pieņemti 2011. gada 27. decembrī
3. Civillikums. Trešā daļa. Lietu tiesības. Pieņemts 1937. gada 28. janvārī.

*Robežu ierīkošana.*

1. Robežu ierīkošanas darbi (robežzīmes, vizūras) ir jāveic 3(trīs) mēnešu laikā no robežu noteikšanas akta parakstīšanas brīža, taču to ierīkošanas laiks nedrīkst būt ilgāks par zemes robežplāna projekta iesniegšanas brīdi. Terminā netiek ieskaitīts laika periods, kad robežzīmju ierīkošana nav iespējama nelabvēlīgo laika apstākļu dēļ.

*Platību kartēšana*

1. Uzmērot zemes vienību, katrai zemes vienībai sagatavo zemes robežu plānu, situācijas plānu un apgrūtinājumu plānu kā atsevišķus dokumentus.
2. Plāns ir abpusēji noformēts dokuments, kas sastāv no titullapas A4 formātā un grafiskā attēlojuma A4 vai A3 formātā. Plānu sagatavo, pamatojoties uz zemes kadastrālajā uzmērīšanā iegūtajiem tehniskajiem datiem. Ja plāna grafisko daļu nav iespējams sagatavot uz vienas A3 formāta lapas, grafisko attēlojumu izvieto uz vairākām lapām, norādot lapu izvietojuma shēmu.

*Robežzīmju ierīkošana*

1. Robežzīmju vietas iezīmē un robežu vizūras apvidū nosprauž mērniecības darbu izpildītājs (mērniece). Robežzīmju ierīkošanas laiks tiek noteikts robežu noteikšanas aktā.
2. Pievienojoties ierādītām robežām, kopējie robežpunkti jāuzmēra.
3. Caurules vai stieņus ierok 0.5m dziļumā, atstājot 0.3m caurules(stieņa) virs zemes kupicas izveidošanai, bet vietās, kur apdraudēta, to saglabāšanās – cauruli (stieni) ierok 0.3m zem zemes virsmas, neparedzot kupicas izveidošanu.
4. Ierīkojot robežzīmes, ap krustakmeņiem, dzelzsbetona stabiem, mūra stabiem, metāla caurulēm un stieņiem rok riņķveida grāvīti, kura iekšmala atrodas vismaz 75 cm attālumā no robežzīmes centra. Grāvīša dziļums – 30 cm, platums zemes virsmas līmenī – 50 cm, grāvīša dibena platums – 20 cm. Ap robežzīmi veido 30 cm augstu grunts uzbērumu. Ja kupica jāveido pilsētās un ciemos, to veido ar 1 m diametru
5. Zemes vienības robežas nostiprina apvidū ar patstāvīgām robežzīmēm, kuras ierīko:
  - Robežu pagriezienu punktus;
  - vietās, kur robežas pievienojas vai atzarojas no ūdenstecēm un (vai) ūdenstilpēm;
  - valsts autoceļu un pagastu ceļu nodalījuma joslas pagriezienu punktus ceļa posmos caur ciemu, vasarnīcu un dārzkopības apbūves teritorijām un vietās, kur autoceļa nodalījuma joslai ir paplatinājumi vai sašaurinājumi;
  - dzelzceļa nodalījuma joslas pagriezienu punktus.
6. Ja robežzīmes ierīkošanas vietā ierīkota valsts ģeodēziskā zīme, par robežzīmi apvidū nosaka valsts ģeodēzisko zīmi.
7. Ja īpašuma robeža iet pa kvartālstīgu, tad uz kvartālstīgas tiek ierīkotas slēptās robežzīmes, un papildus kvartālstīgas malā tiek ierīkots nostiprināts robežpunkts vietās, kur atiet cits īpašums.
8. Robežzīmes neierīko un nenostiprina robežu pagriezienu punktus:
  - gar ūdensteču un (vai) ūdenstilpju krastiem;
  - ūdenstecēs un (vai) ūdenstilpēs;
  - zem būvēm, būvju stūros, purvos un citās nepieejamās vietās.
9. Par robežzīmēm izmanto:
  - krustakmeņus – vismaz 60 kg smagus laukakmeņus ar 6 cm garu un 0,5 cm dziļu krustveida iekalumu robežzīmes centrā;
  - dzelzsbetona stabus – 130 cm garus stabus ar minimālo šķērsgriezumu 10 x 10 cm un staba apakšā cilpā ievietotu šķērsi;
  - metāla caurules, stieņus – 80 cm garas caurules, stieņus ar diametru no 2 līdz 3cm un apakšgalā piestiprinātu šķērsi;
  - metāla stieņus un tapas cietajā segumā (piemēram, flīzes, asfaltbetons, cementbetons), kuru garums ir 8–50 cm;
  - metāla caurules, stieņus un tapas gruntī, kuru garums ir 50–80 cm;
  - žoga stabus – neatkarīgi no to izmēriem;
  - būves stūrus
  - 0.8m garas plastikāta caurules ar šķērsgriezuma diametru no 3cm līdz 5cm un apakšgalā piestiprinātu šķērsi.

## 7. pielikums Vadlīnijas augsnes bojājumu minimalizēšanai

Lai mazinātu augsnes bojājumus un ūdens piesārņojumu, ievēro šādas prasības:

- Cirsma tehnoloģiskajā kartē atzīmē galvenos un otršķirīgos ceļus, pievešanas ceļus, krautuves, lielas meliorācijas sistēmas, tiltus ūdenskrātuvju šķērsošanas vietās, buferzonas un aizsargājamās teritorijas.
- Pievešanas ceļos cirmās un ārpus tām, darbu izpildītājs veic pasākumus, lai mazinātu, risu veidošanos darbu izpildes laikā;
- Jāpievērš uzmanība pievešanas apstākļiem. Cirsma izstrādes laika plānošanā, ņem vērā augsnes nestspēju katrā no meža tipiēm;
- Kopšanas ciršu izstrādē nav pieļaujama tehnika, kuru tās ražotājs nav paredzējis darbam kopšanas cirtēs.
- Pirms cirsma izstrādes apseko cirsma teritoriju un atzīmē cirsma skicē lokālās mitrās ieplakas. Pievešanas ceļu un tehnoloģisko koridoru izvietojuma plānošanu veic tā, lai, ja iespējams, izvairītos no mitru ieplaku šķērsošanas.
- Pievešanas ceļam no cirsma līdz krautuvei jābūt pēc iespējas īsākam un sausākās vietās plānotam. Tas mazinās darbu izmaksas un iespējamo augsnes bojājumu platību.
- Pievešanas ceļu ierīkošana un pārvietošanās ar tehniku aizliegta gravās, kriteņu, noslīdeņu, iežu atsegumu vietās un 10 metru platā joslā no to augšējās malas. Prasība attiecas uz gravām, kuras ir vismaz 15 metru dziļas, 10 metru platas un kuru nogāzes slīpums ir vismaz 30 grādu;
- Ar tehniku pārvietojas tikai pa plānotajiem kokmateriālu pievešanas ceļiem vai tehnoloģiskajiem koridoriem. Pārvietoties ārpus pievešanas ceļiem pieļaujams tikai izņēmuma gadījumos;
- Izvairās no ūdensteču šķērsošanas, kur vien tas ir iespējams. Ja nav iespējams izvairīties, ūdensteči šķērso vienā vietā, vai pēc iespējas mazākā skaitā vietu.
- Ja cirmā ir nogāzes, kuras pārvarot tehnika izbuksē un rada būtiskus augsnes bojājumus, tehnikas pārvietošanās virzienu izvēlas lejā no nogāzes. Šādu tehnikas pārvietošanās virzienu izvēlas, ja pastāv iespēja apbraukt nogāzi pa lēzenāku vietu.
- Izvairās plānot pievešanas ceļus vietās, kur risas var radīt mākslīgu ūdensteči.

Izvairās plānot kokmateriālu krautuves vietās ar zemu augsnes nestspēju, kad augsne nav sasalusi vai izkaltusi.

## 8. pielikums Prasības vides piesārņojuma samazināšanai

### Ievads

Šajā dokumentā aprakstītas prasības un veicamie pasākumi, lai novērstu vai ierobežotu vides piesārņojumu, veicot meža darbus. Šo prasību mērķi ir:

- Novērst vai samazināt piesārņojumu, kas var radīt kaitējumu cilvēka veselībai, īpašumam un videi;
- Noteikt galvenos piesardzības pasākumus, kas veicami, lai nodrošinātu piesārņojuma samazināšanu;
- Nodrošināt Ingka darbiniekus un līgumpartnerus ar pamatzināšanām par rīcību vides piesārņojuma gadījumā.

### 1. Prasības

1.1. Lai samazinātu vai novērstu vides piesārņojumu meža darbos ir noteiktas prasības:

- 1.1.1. tehnikai un motorinstrumentiem;
- 1.1.2. naftas produktu uzglabāšanai un transportēšanai,
- 1.1.3. naftas produktu absorbējošo materiālu lietošanai;
- 1.1.4. atkritumu apsaimniekošanai.

1.2. Vispārējās prasības par piesārņojuma samazināšanu vidē nosaka "Vides aizsardzības likums" un likums "Par piesārņojumu", un tās ir saistošas visiem meža darbu izpildītājiem.

### 2. Prasības tehnikai un motorinstrumentiem

2.1. Izpildot meža darbus, nav atļauts piesārņot augsni un ūdeņus. Meža darbos iesaistītajai tehnikai un motorinstrumentiem jābūt bez eļļas, degvielas un tehnisko šķidrumu noplūdēm. **Ja konstatē noplūdes, darbus nekavējoties pārtrauc un veic remontu.**

### 3. Prasības naftas produktu uzglabāšanai un transportēšanai

3.1. Meža darbos izmantotās tehnikas apgādei ar degvielu jāatbilst "Eiropas valstu nolīguma par bīstamo kravu starptautiskajiem pārvadājumiem ar autotransportu" (ADR) prasībām.

3.2. Bīstamo kravu pārvadājumos iesaistīto personālu apmāca un veic apmācību dokumentēšanu atbilstoši ADR nolīguma I sējuma 1.3. un 1.3.3.punktā noteiktajam.

3.3. Visas degvielas tvertnes, kuras glabā meža darbu izpildes vietās, vai izmanto degvielas piegādei, marķē atbilstoši ADR nolīguma II sējumā noteiktajām prasībām.

3.4. Uz degvielas tvertnēm piestiprina bīstamības zīmes un norādes par pārvadājamo vielu. Bīstamības zīmju malu izmēri ir 10 cm. Dīzeļdegvielai bīstamības zīmes ir sarkani rombi ar melnu vai baltu liesmu un ciparu „3” apakšējā stūrī, un zīme ar zivs un koka simbolu, kas brīdina par videi bīstamu vielu. Pārvadājot dīzeļdegvielu, uz tvertnes norāda tās kodu – UN1202. Ja tvertne lielāka par 450 l, bīstamības zīmes un degvielas kodu piestiprina uz tvertnes divām pretējām pusēm.

3.5. Meža darbu izpildes vietā uz zemes atļauts glabāt tikai metāla vidējas kravnesības konteinerus (**IBC**), kas atbilst ADR nolīguma prasībām.

3.6. Degvielas piegādēm atļauts izmantot jebkura tipa degvielas tvertnes, kas atbilst ADR nolīgumam.

3.7. Uz visām degvielas tvertnēm jābūt ADR apzīmējuma kodiem. Degvielas tvertņu kodā ir simbols un lielie burti Y, Z vai X, kas norāda šādas iepakojšanas grupas:

- 3.7.1. Y – II un III iepakojšanas grupa (benzīns, dīzeļdegviela);
- 3.7.2. Z – tikai III iepakojšanas grupa (dīzeļdegviela);
- 3.7.3. X – I, II un III iepakojšanas grupa.

3.8. Ja degvielas piegādei uz meža darbu vietu izmanto specializētu autotransportu, tam jāatbilst ADR nolīguma prasībām.

3.9. Pārvadājot pa autoceļiem vairāk par 60 l degvielas, līdz jābūt noformētiem kravas pavaddokumenti, pavadzīmei atbilstoši ADR nolīgumam, un citiem dokumentiem atbilstoši spēkā esošiem normatīviem.

3.10. Uz atvieglotiem ADR noteikumiem, t.i., bez speciālas autovadītāja apliecības bīstamo kravu pārvadāšanai, dīzeļdegvielu var pārvadāt ne vairāk par 1000 litriem transporta vienībā.

3.11. Pārvadājot degviela tvertnes vai kannas, tās nostiprina atbilstoši MK noteikumiem nr.166 „Noteikumi par gabalkravu izvietojumu un nostiprināšanu autopārvadājumos”.

3.12. Ja pārvadājot kannas vai motorinstrumentus tie atrodas vienā telpā ar pasažieriem, tos nostiprina pret brīvu pārvietošanos, izmantojot nostiprināšanas saites, sietu, pārklāju vai citas nostiprināšanas ierīces.

3.13. Degvielas un eļļas kannām, kuras izmanto degvielas uzpildīšanai motorinstrumentos, jābūt aprīkotām ar degvielas un eļļas pārliešanas aizsardzības snīpi.

3.14. Tehniskos šķidrumus un naftas produktus glabā atbilstošos un cieši noslēgtos iepakojumos.

### 4. Prasības naftas produktu absorbējošo materiālu lietošanai

4.1. Meža darbos izmantojamās tehnikas un motorinstrumentu uzpildes un ekspluatācijas laikā jānovērš vai līdz minimumam jāsamazina augsnes un ūdeņu piesārņojums ar naftas produktiem vai tehniskajiem šķidrumiem.

4.2. Par būtisku augsnes piesārņojumu uzskata, ja naftas produktu vai tehnisko šķidrumu noplūde augsnē ir lielāka par 100 cm<sup>2</sup> uz augsnes virsmas.

4.3. Par būtisku ūdens piesārņojumu uzskata, ja uz ūdens virsmas var novērot naftas produktiem raksturīgo krāsaino plēvi.

4.4. Visās tehnikas vienībās, kuras iesaistītas meža darbu izpildē, jābūt vides aizsardzības (naftas produktu absorbentu) komplektam, kurā ir iekļauti:

- 4.4.1. naftas produktus absorbējošie paklāji;
- 4.4.2. naftas produktus absorbējoša bona;
- 4.4.3. cimdu pāris;
- 4.4.4. atkritumu maisi.

4.5. Vides piesārņojuma novēršanai vai mazināšanai, izmanto vides aizsardzības komplektā iekļautos naftas produktus absorbējošos materiālus.

4.6. Prasības naftas produktus absorbējošo paklāju lietošanai:

4.6.1. Absorbējošos paklājus lieto visās vietās, kur novēro naftas produktu vai tehnisko šķidrumu noplūdes:

4.6.1.1. uzpildot degvielas tvertni, tehnikas degvielas vai eļļas bāku, ja ir noplūde;

4.6.1.2. veicot tehnikas vai motorinstrumentu remontu, vietās kur noplūst naftas produkti vai tehniskie šķidrumi;

4.6.1.3. zem tehnisko šķidrumu un naftas produktu iepakojuma taras, ja no tās novērojamas noplūdes.

4.7. Prasības naftas produktus absorbējošo bonu lietošanai:

4.7.1. Ar tehniku šķērsojot ūdensteces vai izpildot darbus tiešā ūdens tuvumā, regulāri jāpārbauda naftas produktu vai tehnisko šķidrumu noplūdes no tehnikas mezgliem.

4.7.2. Naftas produktus absorbējošo bonu lieto visos gadījumos, kad ūdenī var novērot naftas produktiem raksturīgo krāsaino plēvi.

4.7.3. Tekošā ūdenī naftas produktus absorbējošo bonu novieto pa straumi no piesārņojuma vietas un iespējami tuvu tai. Bona (-as) izvietota tā, lai aizturētu piesārņojuma tālāku izplatīšanos.

### **5. Prasības atkritumu apsaimniekošanai**

5.1. Izpildot meža darbus nav atļauts piesārņot augsni un ūdeņus ar sadzīves vai bīstamajiem (naftas produktus saturoši atkritumi, hidrolikas caurules, eļļas filtri, tehnisko šķidrumu un smērvielu iepakojuma tara, baterijas u.c.) atkritumiem.

5.2. Sadzīves atkritumus, kas rodas meža darbu izpildes laikā, glabā atkritumu maisos, un pēc darbu izpildes nogādā tiem paredzētā vietā.

5.3. Bīstamos atkritumus glabā atkritumu maisos un pēc darbu izpildes nogādā bīstamo atkritumu savākšanas vietās.

5.4. Izlietos naftas produktus absorbējošos materiālus glabā atkritumu maisos un pēc darbu izpildes nodod atpakaļ pārdevējam, pamatojoties uz pirkuma līguma nosacījumiem, vai nodod bīstamo atkritumu savākšanas vietās.

5.5. Nav atļauta nekāda veida atkritumu atstāšana, aprakšana vai dedzināšana mežā vai jebkurā citā meža darbu izpildes vietā!

### **6. Rīcība vides piesārņojuma mazināšanai**

6.1. Ja pirms darbu izpildes konstatē augsnes, ūdens piesārņojumu vai atkritumus, par šo faktu nekavējoties ziņo Ingka atbildīgajam darbiniekam, kurš devis darba uzdevumu.

6.2. Ja izpildot darbus radies augsnes vai ūdens piesārņojums, nekavējoties organizē un veic neatliekamos pasākumus, lai novērstu piesārņojuma izplatīšanos vai iekļūšanu pazemes ūdeņos.

6.3. Ja notikusi naftas produktu vai tehnisko šķidrumu noplūde un radušies bojājumi augsnei, veic piesārņotās augsnes sanācības pasākumus. Bojātās augsnes virskārtu nogrābj, ievieto atkritumu maisos un nogādā bīstamo atkritumu savākšanas vietās.

6.4. Ja notikusi naftas produktu vai tehnisko šķidrumu noplūde ūdenstecēs vai ūdenstilpēs, nekavējoties lieto absorbējošās bonas.

6.5. Par bīstamu vides piesārņojumu nekavējoties ziņo Ingka atbildīgajam darbiniekam, kurš devis darba uzdevumu.

6.6. Ingka darbinieku rīcība:

6.7. Ja videi radīts bīstams piesārņojums, Ingka atbildīgais darbinieks, kurš pārrauga darbus rīkojas sekojoši:

6.8. nekavējoties organizē un veic neatliekamos pasākumus;

6.9. nekavējoties rakstveidā informē Valsts vides dienesta Reģionālo vides pārvaldi par kaitējumu videi un sniedz pilnīgu situācijas raksturojumu;

6.10. savas kompetences ietvaros organizē un veic sanācības pasākumus.

6.11. Atbildīgais Ingka darbinieks un meža darbu izpildītājs, veicot paškontroli, Darbu izpildes pārbaudes aktā reģistrē meža darbu izpildē radušos vides piesārņojuma un prasību pārkāpumu gadījumus.

### **7. Kaitējuma videi atļūdināšana**

7.1. Ja meža darbu rezultātā radīts kaitējums videi, Ingka atbildīgais darbinieks izvērtē atbildību saskaņā ar normatīvajiem aktiem un darbu izpildītāja līguma nosacījumiem.

7.2. Meža darbu izpildītājs, kura profesionālā darbība izraisījusi kaitējumu videi vai tiešus kaitējuma draudus, sedz preventīvo, neatliekamo un sanācības pasākumu izmaksas.

### **8. Valsts vides dienesta Reģionālo vides pārvalžu kontakti**

**8.1. Daugavpils reģionālā vides pārvalde:** īsteno valsts vides aizsardzības politiku Daugavpils un Jēkabpils pilsētās un 14 novados - Līvānu, Preiļu, Ilūkstes, Vārkavas, Daugavpils, Jēkabpils, Salas, Krustpils, Aknīstes, Viesītes, Dagdas, Krāslavas, Aglonas, Riebiņu.

**8.1.1.** Tālrunis: 65423219

**8.1.2.** E-pasts: daugavpils@daugavpils.vvd.gov.lv

**8.2. Jelgavas reģionālā vides pārvalde:** īsteno valsts vides aizsardzības politiku Jelgavas, Ozolnieku, Bauskas, Vecumnieku, Iecavas, Rundāles, Dobeles, Auces, Tērvetes novados.

**8.2.1.** Tālrunis: 63023228

**8.2.2.** E-pasts: jelgava@jelgava.vvd.gov.lv

**8.3. Jūras un iekšējo ūdeņu pārvalde:** savas funkcijas veic LR teritoriālajos jūras ūdeņos, kontinentālajā šelfā, ekskluzīvajā ekonomiskajā zonā un ostu akvatorijā (Latvijas jūras ūdeņos), kā arī LR iekšējos ūdeņos, starptautiskajos ūdeņos, kas noteikti saskaņā ar Eiropas Savienības (ES) zveju regulējošiem normatīvajiem aktiem, un ES dalībvalstu un valstu, kas nav ES dalībvalstis, ūdeņos.

**8.3.1.** Tālrunis: 67469664

**8.3.2.** E-pasts: jiup@jiup.vvd.gov.lv

**8.4. Lielrīgas reģionālā vides pārvalde:** īsteno valsts vides aizsardzības politiku Rīgas un Jūrmalas pilsētās un 20 novados - Ādažu, Babītes, Baldones, Carnikavas, Garkalnes, Ikšķiles, Inčukalna, Ķeguma, Ķekavas, Lielvārdes, Mālpils, Mārupes, Ogres, Olaines, Ropažu, Salaspils, Saulkrastu, Sējas, Siguldas, Stopiņu.

**8.4.1.** Tālrunis: 67084278

**8.4.2.** E-pasts: lielriga@lielriga.vvd.gov.lv

**8.5. Liepājas reģionālā vides pārvalde:** īsteno valsts vides aizsardzības politiku Nīcas, Rucavas, Grobiņas, Durbes, Pāvilostas, Aizputes, Priekules, Vaiņodes, Skrundas, Alsungas, Kuldīgas, Saldus un Brocēnu novados.

**8.5.1.** Tālrunis: 63424826

**8.5.2.** E-pasts: liepaja@liepaja.vvd.gov.lv

**8.6. Madonas reģionālā vides pārvalde:** īsteno valsts vides aizsardzības politiku 14 novados - Madonas, Cesvaines, Ērgļu, Lubānas, Varakļānu, Gulbenes, Alūksnes, Apes, Aizkraukles, Jaunjelgavas, Kokneses, Neretas, Skrīveru un Pļaviņu.

**8.6.1.** Tālrunis: 64807451

**8.6.2.** E-pasts: madona@madona.vvd.gov.lv

**8.7. Rēzeknes reģionālā vides pārvalde:** īsteno valsts vides aizsardzības politiku Rēzeknes, Viļānu, Balvu, Baltinavas, Rugāju, Viļakas, Ludzas, Ciblas, Kārsavas, Zilupes novados un Rēzeknes pilsētā.

**8.7.1.** Tālrunis: 64638207

**8.7.2.** E-pasts: rezekne@rezekne.vvd.gov.lv

**8.8. Valmieras reģionālā vides pārvalde:** īsteno valsts vides aizsardzības politiku Valmieras pilsētā un 21 novadā - Alojas, Amatas, Beverīnas, Burtnieku, Cēsu, Jaunpiebalgas, Krimuldas, Līgatnes, Limbažu, Mazsalacas, Naukšēnu, Pārgaujas, Priekuļu, Raunas, Rūjienas, Salacgrīvas, Smiltenes, Strenču, Valkas, Kocēnu un Vecpiebalgas.

**8.8.1.** Tālrunis: 64207266

**8.8.2.** E-pasts: parvalde@valmiera.vvd.gov.lv

**8.9. Ventspils reģionālā vides pārvalde:** īsteno valsts vides aizsardzības politiku Ventspils, Talsu, Dundagas, Rojas, Mērsraga, Tukuma, Engures, Jaunpils, Kandavas novados.

**8.9.1.** Tālrunis: 63626903

**8.9.2.** E-pasts: ventspils.rvp@ventsipils.vvd.gov.lv